

A photograph of three smooth, rounded stones stacked on top of each other, floating in water. The water is a deep blue color, and there are concentric ripples around the stones, suggesting they have just been placed in the water. The background is a soft, out-of-focus blue.

**BILANCIO DI
SOSTENIBILITÀ**
ANNO 2022

INDICE DEI CONTENUTI

INDICE DEI CONTENUTI	2
INTRODUZIONE	4
NOTA METODOLOGICA	6
LETTERA AGLI STAKEHOLDER	8

01

IL NOSTRO APPROCCIO ALLA SOSTENIBILITÀ <i>GOVERNANCE</i>	10
1.1 IL MONDO 2F WATER VENTURE	12
1.1.1 CHI SIAMO	12
1.1.2 LA MISSIONE DI 2F WATERVENTURE	13
1.2 STRUTTURA DI GOVERNANCE	14
1.2.1 ORGANI DI GOVERNO AZIENDALE	14
I NOSTRI OBIETTIVI BENEFIT	16
1.2.2 CODICE ETICO	17
1.2.3 REGOLAMENTO INTERNO	18
1.2.4 SISTEMA INTEGRATO DELLA QUALITÀ	18
1.2.5 POLITICA SULLA SICUREZZA	20
1.2.5 GLI STRUMENTI DI GOVERNANCE	21
1.3 LA POLITICA DI SOSTENIBILITÀ	22
1.3.1 2F WATER VENTURE E GLI SDG'S	23
1.4 STAKEHOLDER ENGAGEMENT	25
1.4.1 MAPPATURA STAKEHOLDER	27
1.4.2 LE DECLINAZIONI DELLA SOSTENIBILITÀ	28
1.5.3 ANALISI DI MATERIALITÀ	30
1.5.4 MATRICE DI MATERIALITÀ	32
1.5.5 LA COMUNICAZIONE DELLA SOSTENIBILITÀ	34

02

LE RELAZIONI TRA L'AZIENDA, IL CONTESTO, IL MERCATO E LE CATENE DEL VALORE *PROSPERITY* 36

HIGHLIGHTS E VALORE CONDIVISO	38
2.1 2F WATER VENTURE: I RISULTATI ECONOMICO-FINANZIARI	40
LE ATTIVITÀ DI 2F WATER VENTURE	40
GLI IMPATTI POSITIVI DELLA TECNOLOGIA SATELLITARE	41
2.1.2 SCENARIO DI MERCATO	42
LE OPPORTUNITÀ DEL PNRR	43
2.1.3 PRINCIPALI DATI DI BILANCIO	44
2.2 POLITICA DEGLI INVESTIMENTI E RICERCA E SVILUPPO	45
2.3 POSIZIONE FINANZIARIA E RELAZIONI CON IL MONDO DEL CREDITO	48
2.4 IL PROCUREMENT E LE RELAZIONI CON I FORNITORI E CON LE SUPPLY CHAIN	50
2.5 QUALITÀ E SODDISFAZIONE: LE RELAZIONI CON IL MERCATO E I CLIENTI	51
2F WATER VENTURE E LA DELIBERA RQTI	52
2.5.1 CUSTOMER CARE E CUSTOMER SATISFACTION	53

03

LE RELAZIONI TRA L'AZIENDA E IL TERRITORIO *PLANET* 54

3.1 ANALISI DEI RISCHI AMBIENTALI	56
3.2 ENERGIA, ACQUA E RIFIUTI	57
3.3 BENEFICI AMBIENTALI DELLA RICERCA PERDITE	58
3.4 PARCO AUTO E CONSUMO CARBURANTI	61

04

LE RELAZIONI TRA L'AZIENDA E LE PERSONE *PEOPLE* 62

4.1 I NUMERI DELL'ORGANICO	64
4.2 SICUREZZA	68
4.3 LE NOSTRE ATTIVITÀ PER IL SOCIALE	70
INDICE DEI CONTENUTI GRI	72

INTRODUZIONE

L'acqua è un bene prezioso.

Ma è anche un bene sempre più scarso, che richiede grande cura e attenzione.

La stessa cura e attenzione che le aziende oggi devono rivolgere a tutti i portatori di interessi, ovvero gli stakeholder.

Proprio questo focus sugli stakeholder, sulla creazione di valore condiviso, sulla riduzione degli impatti negativi e la massimizzazione degli impatti positivi su ambiente e società, è il cuore di un approccio realmente sostenibile.

Un nuovo modo di pensare, che va oltre gli slogan e diventa azione.

Proprio per misurare e concretizzare il nostro operato sostenibile, noi di 2f Water Venture abbiamo deciso di realizzare il nostro primo bilancio di sostenibilità.

Le cosiddette "informazioni non finanziarie" diventano così fondamentali per fornire una corretta fotografia del reale operato e del valore prodotto e distribuito non solo agli azionisti, ma a tutti gli stakeholder.

Una fotografia che, però, non guarda solo al passato ma si proietta nel futuro, orientando le strategie di sviluppo dell'azienda.

Con questa prima edizione del nostro bilancio di sostenibilità vogliamo iniziare un percorso improntato alla misurazione e alla comunicazione trasparente del nostro operato.

L'obiettivo è offrire a tutti i nostri portatori di interessi (stakeholder) uno strumento di agile consultazione.

Per facilitare la comprensione del bilancio, abbiamo scelto di articolare le varie aree del documento in funzione delle tipologie di relazioni sostenibili che l'azienda ha creato con il proprio mondo di riferimento:

GOVERNANCE

il nostro approccio alla sostenibilità

presenta il modello organizzativo aziendale, con un focus particolare sulla strategia e il governo della sostenibilità, includendo anche le risultanze delle attività di stakeholder engagement e l'analisi di materialità.

PROSPERITY

le relazioni tra l'azienda, il contesto, il mercato e le catene del valore

include i risultati economico-finanziari analizzando, anche da un punto di vista qualitativo e di benessere diffuso, il rapporto con i clienti, i fornitori, il mondo del credito e più in generale le filiere e le nostre catene del valore.

PLANET

le relazioni tra l'azienda e il territorio

analizza il nostro operato aziendale, evidenziando le prestazioni industriali e tutte le azioni implementate per l'efficientamento dei consumi e delle risorse e per la riduzione degli impatti ambientali.

PEOPLE

le relazioni tra l'azienda, le persone e la collettività

sintetizza il nostro impegno quotidiano nel garantire ai collaboratori e a tutta la collettività di riferimento il raggiungimento dell'obiettivo prioritario per l'azienda: il benessere condiviso.



Questo primo bilancio non vuole essere un punto di arrivo, ma un punto di partenza di un percorso evolutivo nella rendicontazione, ma ancor più nel nostro approccio sostenibile. Un percorso che sarà ricco di sfide, ma che vediamo come imprescindibile.

Buona lettura!

NOTA METODOLOGICA

Il bilancio di sostenibilità 2f Water Venture (di seguito anche “Dichiarazione Non Finanziaria” o “DNF”), predisposto in conformità al D.lgs. 254/2016, assicura la comprensione dell’attività dell’azienda, del suo andamento, dei suoi risultati e dell’impatto prodotto attraverso la rendicontazione dei temi rilevanti previsti dagli artt. 3 e 4 del D.lgs. 254/2016 con riferimento all’esercizio 2022 (dal 1 gennaio al 31 dicembre).

I contenuti sono stati selezionati sulla base dell’analisi di materialità che ha permesso di identificare le tematiche di sostenibilità rilevanti per gli stakeholder e per l’azienda.

Il bilancio di sostenibilità 2022 è stato redatto in conformità alla revisione 2023 dei Global Reporting Initiative Sustainability Reporting Standards definiti dal Global Reporting Initiative (GRI).

Per consentire la comparabilità nel tempo, è stato introdotto - laddove possibile - il confronto dei dati con le annualità 2020 e 2021.

Il perimetro di rendicontazione è afferente alla società 2f Water Venture srl trasformata in corso 2022 in 2f Water Venture srl sb,

Il bilancio, revisionato con periodicità annuale, sarà disponibile anche in formato digitale nel sito www.2fwaterventure.it



LETTERA AGLI STAKEHOLDER

Gentile Stakeholder,

con questa relazione vogliamo presentare il bilancio di sostenibilità dell'anno 2022, dando un resoconto delle nostre attività e progetti in ambito sociale, ambientale ed economico.

Ambito sociale

Continuiamo a investire nella formazione dei nostri collaboratori, offrendo corsi di aggiornamento periodici per favorire la loro crescita professionale e permettergli di migliorare le proprie competenze.

Siamo impegnati a sostenere e a promuovere con il Progetto Water To Social W2S iniziativa dedicata alle aziende del servizio idrico integrato che abbiamo ideato con la Fondazione.

Diversity Life Onlus per sostenere l'avveniristico progetto Padova Città Sociale, un distretto di economia sociale per sviluppare valore economico, sociale ed umano rivolto alle persone affette dalla sindrome autistica e che ha tra gli scopi il cambio di paradigma della disabilità, da costo a valore.

Un progetto che supererà il problema del dopo di noi e dell'oltre noi in un'ottica di welfare generativo. Il progetto W2S ha la caratteristica di legare il nostro contributo allo sviluppo delle attività che realizziamo.

A titolo di esempio € 1 per ogni km di rete idrica analizzata su cui applichiamo il logo W2S con un QR code su cui è possibile vedere il progetto Padova Città Sociale, più data logger venderemo sul mercato maggiori saranno i benefici per la Fondazione Diversity life.

Ambito ambientale

La nostra attività caratteristica, la ricerca perdite idriche, è connessa per sua natura alla sostenibilità, perché risparmiare localizzare perdite per poi ripararle, significa risparmiare acqua con conseguenti minori costi energetici e una miglior carbon footprint.

Siamo pertanto consapevoli dell'importanza di tutelare l'ambiente e, per questo motivo, abbiamo adottato alcune politiche interne volte alla riduzione delle emissioni di gas serra e all'utilizzo di risorse naturali sostenibili. In particolare, abbiamo avviato un programma di riduzione dell'impatto ambientale dei nostri processi sensibilizzando dipendenti e collaboratori a un comportamento responsabile per non sprecare energia negli uffici, adottando tecnologie demotiche ai fini di ottimizzare la gestione dei sistemi di riscaldamento e raffrescamento.

Utilizziamo energia proveniente al 100% da fonti rinnovabili.

Siamo impegnati con numerose attività di divulgazione dell'utilizzo delle buone pratiche nella gestione dei processi del SII, lo facciamo in modo particolare con il ciclo annuale di incontri IWS Italian Water Tour.

Ambito economico

In un mercato in continua veloce evoluzione il bilancio di sostenibilità è stato positivo. Con la nostra attività contribuiamo al raggiungimento degli obiettivi ESG e SDG dei nostri clienti oltre a quelli tecnico gestionali.

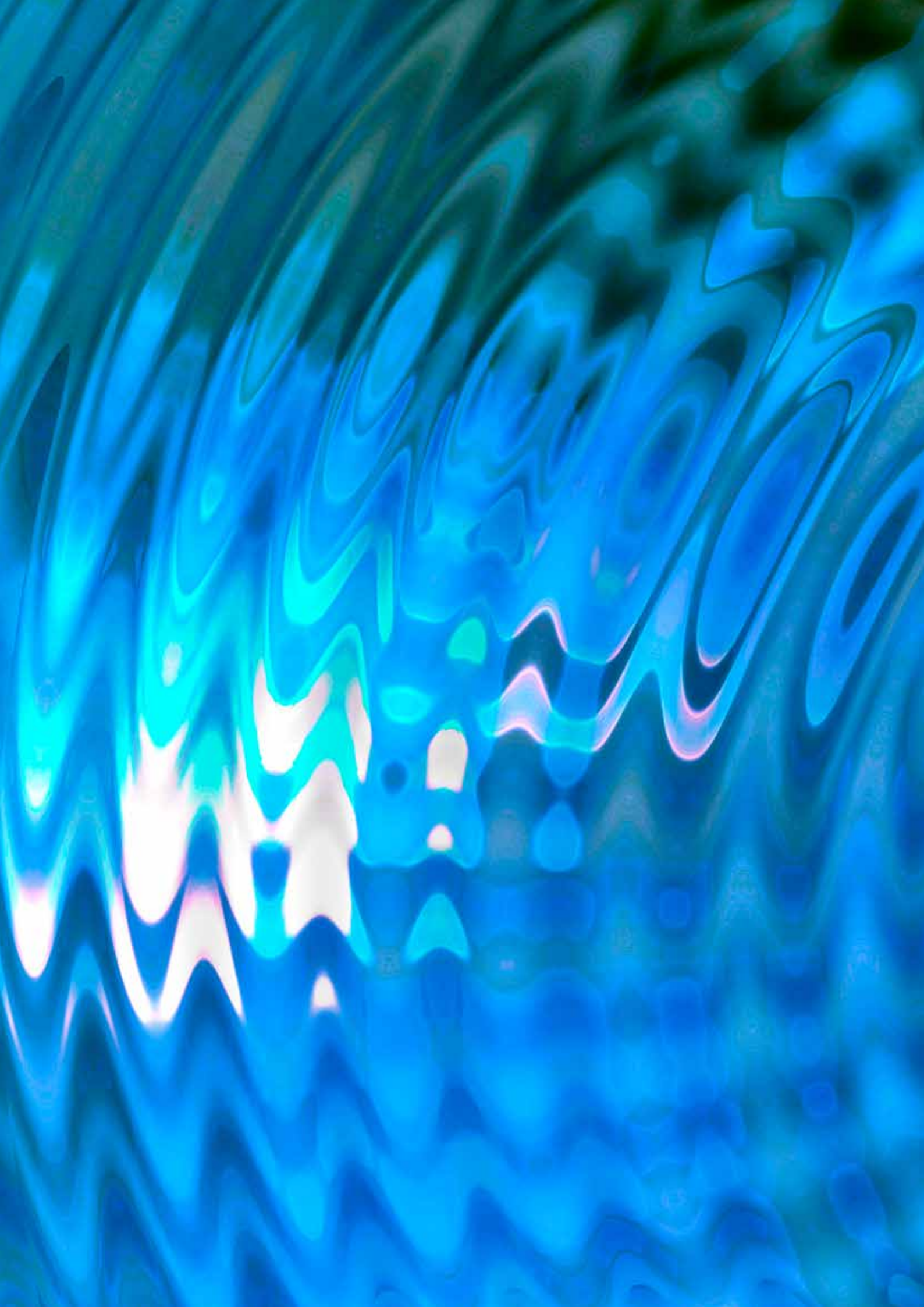
Rimarchiamo l'importanza che la sostenibilità ha per la nostra azienda, attualmente impegnata a conciliare il profitto con l'attenzione al benessere delle persone e alla tutela dell'ambiente in cui operiamo ricordando che verso questo nostro pianeta ci sono responsabilità collettive e responsabilità individuali che si misurano solo attraverso i comportamenti e quindi i fatti.

Per un maggior allineamento la nostra azienda ha nel corso del 2022 concluso un naturale percorso che ci ha portato a diventare società benefit.

Concludiamo questo nostro intervento ringraziando le donne e gli uomini di 2f Water Venture Srl Società Benefit per la professionalità, l'impegno, la dedizione con cui tutti i giorni svolgono il proprio compito, è soprattutto grazie a loro se la nostra azienda ha conseguito importanti progressi sul fronte economico, tecnologico, commerciale e reputazionale, consapevoli che siamo tutti impegnati a creare un mondo migliore.

Cordiali saluti,

Franco Masenello
Amministratore Unico



01

IL NOSTRO APPROCCIO ALLA SOSTENIBILITÀ *GOVERNANCE*

LA SOSTENIBILITÀ È UN APPROCCIO CHE IMPATTA IN MODO DECISIVO SUL MODELLO DI BUSINESS AZIENDALE E CHE DEVE VEDERE NELL'INNOVAZIONE UN DRIVER IMPRESCINDIBILE. PER QUESTO DIVENTA UN PERCORSO IN CONTINUO DIVENIRE, CHE RICHIEDE UNA GOVERNANCE FORTE CHE METTA AL CENTRO DEL PIANO DI SVILUPPO AZIENDALE LA SOSTENIBILITÀ E LA GENERAZIONE DI VALORE CONDIVISO COME UNICO MODELLO IN GRADO DI DARE CONTINUITÀ NEL LUNGO PERIODO.



1.1 IL MONDO

2F WATER VENTURE

1.1.1 Chi siamo

2f Water Venture nasce nel 2012 ad Albignasego in provincia di Padova. Dal 2015 ci specializziamo nel settore del Servizio Idrico Integrato (SII) con focus specifico nella ricerca di soluzioni innovative nell'individuazione di perdite delle reti idriche.

Il nostro mercato di riferimento principale è quindi costituito dal settore delle utilities e in particolare della gestione idrica, ambito cruciale con ampi spazi di innovazione ed efficientamento, nel quale si concentreranno nei prossimi anni ingenti investimenti pubblici e privati, a fronte anche della rilevanza strategica del fattore acqua e della sempre più stringente necessità di interventi infrastrutturali.

1.1.2 La missione di 2F Water Venture

L'acqua è un bene primario fondamentale.

I cambiamenti climatici, l'utilizzo non sempre corretto e le ataviche problematiche infrastrutturali stanno costantemente aumentando lo stress idrico.

Quel bene che è così essenziale per la nostra vita e che diamo spesso per scontato, in realtà sta diventando sempre più scarso.

Una scarsità acuita dallo stato delle reti, che richiede un'accurata gestione per ridurre le perdite (water leakage). La nostra mission è, quindi, quella di fornire soluzioni innovative, efficaci ed efficienti che rispondano alle esigenze imposte da ARERA (Autorità di regolazione per energia reti e ambiente) per la ricerca delle perdite in acquedotto nel mondo del servizio idrico integrato, creando altresì un contesto di sensibilità crescente verso la salvaguardia della risorsa idrica.

1.1.3 I Valori



Correttezza

Tutte le nostre azioni devono essere ispirate e orientate all'etica, al rispetto delle leggi e alla coerenza con le regole sociali.



Trasparenza

Vogliamo instaurare relazioni sincere con tutti i nostri stakeholder, ispirando tutte le nostre attività a criteri di accessibilità, comprensibilità e legalità.



Obiettività

Vogliamo garantire la massima scientificità al nostro approccio di lavoro, offrendo servizi in grado di supportare realmente i processi decisionali dei nostri clienti.



Diligenza

Vogliamo svolgere il nostro lavoro al massimo delle nostre capacità e competenze, garantendo sempre proattività e attenzione al cliente.



Efficienza

Le nostre azioni devono portare benefici concreti non solo alla nostra organizzazione ma anche ai nostri clienti, ai nostri stakeholder e più in generale alla collettività.



Professionalità

Vogliamo agire sempre guidati dalla massima scrupolosità, offrendo la massima preparazione tecnica al fine di supportare i clienti nel raggiungimento efficace ed efficiente dei loro obiettivi.

1.2 STRUTTURA DI GOVERNANCE

1.2.1 Organi di governo aziendale

ORGANI DI GOVERNANCE

Nominativo	Carica	Genere
Franco Masenello	Amministratore Unico	M

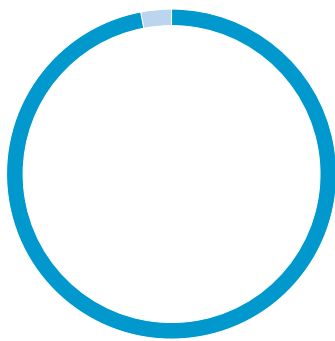
SINDACI E MEMBRI ORGANI DI CONTROLLO

Nominativo	Carica	Genere
Monica Fontana	Revisora Unica	F

COMPENSI AGLI AMMINISTRATORI

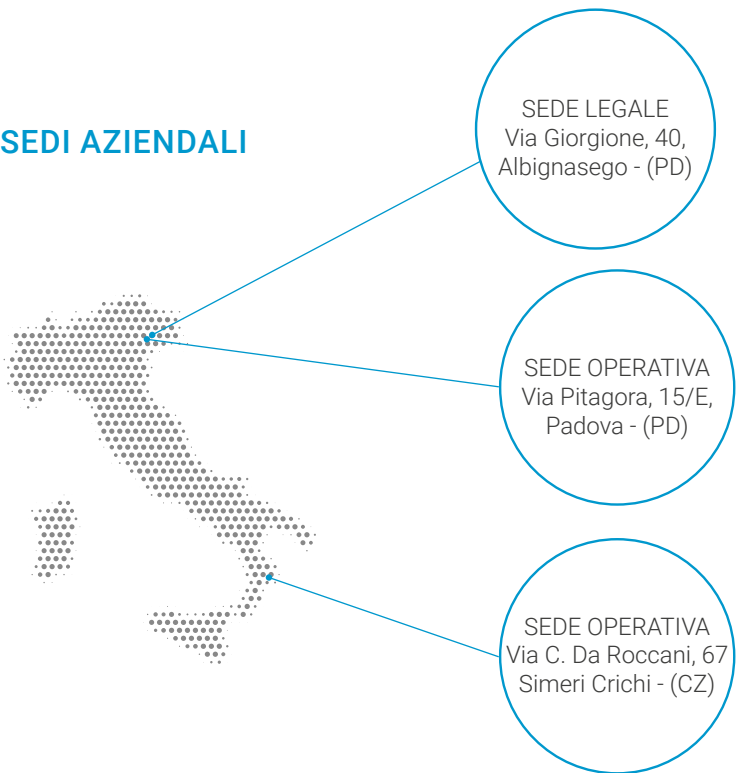
Organo	Compenso
Amministratori	€ 24.671

STRUTTURA SOCIETARIA



- 97% - Franco Masenello
- 3% - Cristina Scarpel

SEDI AZIENDALI



I nostri obiettivi benefit

Per rafforzare il nostro orientamento sociale e sostenibile e per istituzionalizzare il nostro orientamento agli stakeholder e al benessere condiviso, **a novembre 2022 abbiamo voluto trasformare la società in società benefit.**

Questi i nostri obiettivi così come riportati nel nostro atto costitutivo.

01

nei confronti di soggetti appartenenti al Terzo Settore, inclusi gli Enti e le Associazioni senza scopo di lucro, la Società intende operare coinvolgendo tali soggetti nei processi produttivo/commerciali affinché abbiano a trarne anch'essi beneficio economico a sostegno della loro attività istituzionale di erogazione di servizi ai cittadini e al territorio

02

nei confronti degli operatori con i quali entra in contatto, la società intende operare sensibilizzandoli, incentivandoli e fornendo loro adeguati strumenti per diventare attori e protagonisti del sostegno al mondo del non profit attraverso una positiva interazione

03

nei confronti delle imprese con le quali entra in contatto, la società intende operare sviluppando modelli di business e servizi utili alle stesse, che facciano da incentivo nel coinvolgere nel processo produttivo/commerciale le organizzazioni senza scopo di lucro che operano sul territorio e in particolare quelle che si occupano di Salute, Cultura, Sport e tempo libero, in modo che esse possano trarne beneficio e risorse economiche da dedicare alla propria missione istituzionale

04

promozione di una cultura della salvaguardia idrica a tutti i livelli: pubbliche amministrazioni, water utilities, collettività

La Società si impegna a operare con una visione che consideri come parametro di successo non solo le performance economiche e finanziarie, ma anche il beneficio netto per tutte le persone, imprese ed enti con cui la Società viene in contatto.



1.2.2 Codice etico

Per regolare il nostro agire aziendale, dal 2018 abbiamo deciso di dotarci di un codice etico, ovvero di un documento di portata generale che definisce una serie di principi di "deontologia aziendale" che riconosciamo come nostri, sui quali intendiamo richiamare l'osservanza di tutti i nostri collaboratori interni e di tutti coloro che, anche all'esterno della società, cooperano al perseguimento dei fini aziendali. Vogliamo, di conseguenza, agire sempre in piena osservanza dei principi di libertà, dignità della persona umana, nel rispetto delle diversità di sesso, razza, lingua, condizioni personali e sociali, credo religioso e politico.

Vogliamo consolidare la nostra presenza sul mercato offrendo un'immagine solida, fedele ai valori di serietà, correttezza e lealtà nei rapporti quotidiani, siano essi professionali o di relazione. Per questo ci impegniamo quotidianamente a creare un ambiente di lavoro che, ispirato al rispetto, alla correttezza, alla collaborazione e alla massima trasparenza, permetta il coinvolgimento e la responsabilizzazione di collaboratori interni ed esterni nei confronti di colleghi, fornitori, clienti, utenza, Pubblica Amministrazione e di qualunque altra parte interessata.

Il Codice Etico si pone come obiettivi:

la moralizzazione e l'efficienza economica nelle relazioni interne ed esterne a 2f Water Venture allo scopo di incentivare indirizzi univoci di comportamento

l'ottenimento di benefici economici, favoriti dal consolidamento di una positiva immagine aziendale sia verso l'interno (stakeholder aziendali), sia verso l'esterno (stakeholder esterni all'organizzazione).

Il Codice Etico rappresenta quindi lo strumento fondamentale di riferimento e di monitoraggio dei rapporti economici, finanziari, sociali, relazionali che l'organizzazione pone in essere con i clienti, i fornitori, la Pubblica Amministrazione e tutte le altre parti interessate, riservando allo scopo una particolare attenzione alle tematiche dei conflitti di interesse e dei rapporti con la concorrenza.

Per comunicare a tutti gli stakeholder le indicazioni di Politica Aziendale in esso contenute, il Codice Etico di 2f Water Venture viene sistematicamente portato a conoscenza e messo a disposizione di tutte le parti interessate che abbiano rapporti stabili o temporanei con la società e di tutti i terzi che da esse ricevano incarichi.

Una copia controllata e aggiornata è sempre disponibile all'interno del sito web aziendale, con la possibilità di lettura e download da parte di tutti gli interessati.

1.2.3 Regolamento interno

Per allineare i comportamenti di tutti i nostri collaboratori ai valori aziendali fondamentali, abbiamo redatto un regolamento interno che codifica i diritti, i doveri e le responsabilità rispetto ai quali si conformano la conduzione e l'organizzazione delle attività aziendali, nel rispetto degli interessi dei lavoratori, dei collaboratori, dei clienti e fornitori e della collettività tutta.

1.2.4 Sistema integrato della qualità

Vogliamo fornire a tutti i nostri clienti il miglior servizio possibile e, al contempo, siamo fortemente impegnati nel valorizzare al massimo i nostri collaboratori.

Per questo siamo convinti che un'attenta politica delle certificazioni rivesta un ruolo strategico fondamentale per lo sviluppo aziendale, rappresentando uno straordinario strumento di condivisione dei processi e offrendo una sicura garanzia dell'affidabilità delle procedure aziendali.

Il sistema integrato della qualità rappresenta per noi un punto fondamentale del nostro operato ed è strutturato sulle seguenti certificazioni:



Certificazione UNI EN ISO 9001:2015
Sistema di gestione della qualità



Certificazione UNI EN ISO 14001:2015
Sistema di gestione ambientale



Certificazione UNI EN ISO 45001:2018
(già BS OHSAS 18001:2007)
per la salute e la sicurezza sul luogo di lavoro



Certificazione SA8000:2014
per la responsabilità sociale



Certificazione ISO 27001:2013
Sistemi di gestione della sicurezza delle informazioni



Certificazione ISO 37001:2016
Sistemi di gestione per la prevenzione della corruzione



Certificazione ISO 50001:2018
Sistemi di gestione per l'energia

Oltre al mantenimento delle certificazioni ottenute, gli obiettivi fondamentali del sistema integrato della qualità 2f Water Venture possono essere riassunti in:

- fornire adeguati controlli dei rischi derivanti dall'attività per la qualità, la salute, la sicurezza e l'ambiente;
- minimizzare i rischi per la salute, la sicurezza e il contenimento degli impatti ambientali;
- impegnarsi in maniera mirata a prevenire, minimizzare e ridurre le malattie professionali;
- migliorare il coinvolgimento e la partecipazione del personale al raggiungimento degli obiettivi della politica aziendale definiti ai vari livelli dell'organizzazione, anche tramite la consultazione costante su questioni inerenti la salute, la sicurezza e l'ambiente.

Per la gestione operativa del Sistema Integrato Qualità Ambiente e Sicurezza, la Direzione di 2f Water Venture ha nominato un Responsabile di Gruppo della Qualità Ambiente e Sicurezza attribuendogli la necessaria autorità affinché assista i Responsabili delle Funzioni alla messa in atto, applicazione, verifica e miglioramento costante del Sistema Integrato in tutte le attività.

Per quanto attiene i requisiti di sicurezza e salute, il Responsabile del Sistema Integrato opera in stretto contatto con il RSPP, che ha le competenze e le responsabilità specifiche ai sensi delle vigenti norme di legge sulla sicurezza e salute sui luoghi di lavoro.

In conformità con quanto prescritto dal D.Lgs. 9.4.2008, n. 81 è stato redatto anche un apposito documento di valutazione del rischio.



1.2.5 Politica sulla sicurezza

Sul fronte della sicurezza abbiamo implementato adeguate procedure per la gestione degli infortuni e degli incidenti, in modo da prevenire e gestire gli infortuni, creando e rafforzando la consapevolezza che "l'operare in sicurezza è un vantaggio e una crescita per l'azienda".

Le procedure definiscono le attività e le responsabilità per la gestione degli infortuni accaduti in azienda in modo da:

garantire all'infortunato una immediata assistenza sanitaria

garantire una corretta sequenza di attività necessarie all'iter burocratico dell'infortunio

determinare la ricerca delle cause dell'infortunio e, se necessario, l'attuazione delle azioni correttive corrispondenti

avere a disposizione dati registrati da utilizzare per analisi e statistiche finalizzate alla prevenzione degli infortuni.



1.2.6 Gli strumenti di governance



CODICE ETICO

Codifica i valori fondamentali dell'azienda, ai quali tutti i collaboratori devono ispirarsi nell'espletamento delle loro attività.



REGOLAMENTO INTERNO

Codifica i diritti, i doveri e le responsabilità di tutti i collaboratori.



SISTEMI DI GESTIONE PER LA QUALITÀ

Certifica l'impegno costante dell'azienda verso il miglioramento continuo sul fronte della qualità dei prodotti e dei servizi offerti, nonché dei rapporti con i clienti e del benessere dei collaboratori.



SISTEMI DI GESTIONE PER LA TUTELA DELL'AMBIENTE E DELLA GESTIONE ENERGETICA

Certificano l'impegno costante dell'azienda verso la riduzione degli impatti ambientali derivanti dai suoi prodotti, attività o servizi, il miglioramento delle prestazioni ambientali attraverso azioni di controllo, di aggiornamento tecnologico e formativo.

Certificano altresì l'impegno costante verso l'efficiamento energetico dei processi e dei prodotti.



SISTEMI DI GESTIONE SALUTE E SICUREZZA DEI LAVORATORI

Certificano l'impegno costante dell'azienda nell'adozione e nello sviluppo di un sistema di gestione appropriato alla natura e dimensione dei propri rischi, garantendo la massima sicurezza e tranquillità per tutti i collaboratori.



RESPONSABILITÀ SOCIALE

Certifica l'impegno aziendale nel perseguimento e nel mantenimento delle migliori pratiche sociali nel posto di lavoro.



ANTICORRUZIONE

Certifica l'implementazione di un sistema specifico per prevenire i casi di corruzione.



POLITICA SULLA SICUREZZA

Definisce tutte le procedure per la gestione degli infortuni e degli incidenti, in modo da prevenire e gestire gli infortuni creando e rafforzando al contempo la consapevolezza di una cultura diffusa della sicurezza.



POLITICA DI SOSTENIBILITÀ

Definisce l'orientamento e gli impegni assunti dall'azienda per il perseguimento degli obiettivi di sostenibilità e, più in generale, del benessere condiviso per tutti i portatori di interesse.



1.3 LA POLITICA DI SOSTENIBILITÀ

La nostra mission è focalizzata sul fornire soluzioni innovative per la ricerca delle perdite in acquedotto, creando al contempo un contesto di sensibilità crescente verso la salvaguardia della risorsa idrica. Di fatto, trattiamo uno dei beni più sostenibili e importanti per il benessere delle persone, dei territori, delle comunità.

La sostenibilità deve, quindi, essere al centro della nostra visione, della nostra filosofia, del nostro operato.

Una sostenibilità che vogliamo concretizzare tramite un impegno costante sul fronte:

- innovazione e miglioramento continuo dei nostri servizi, al fine di garantire la miglior gestione possibile delle reti idriche;
- efficientamento degli interventi di campo, riducendo gli impatti delle attività e garantendo la massima sicurezza e comfort dei nostri operatori;
- massima attenzione all'innovazione tecnologica tramite anche lo sviluppo di partnership forti e di valore, sia con realtà di riferimento del settore, sia con start up attive nel comparto del servizio idrico integrato;
- garanzia di un ambiente di lavoro sano, sicuro e stimolante per tutti i nostri collaboratori;
- ascolto costante e proattivo dei nostri clienti e dei nostri stakeholder;
- gestione etica, trasparente e puntuale delle nostre catene di fornitura;
- mantenimento delle promesse verso i clienti, i collaboratori, i fornitori, i finanziatori;
- redistribuzione di valore con il territorio, tramite il supporto concreto ad associazioni, iniziative, progetti, attività, eventi rivolti alla salute, alla cultura, allo sport.

Siamo direttamente impegnati a:

- condurre tutte le attività di gestione dei servizi rientranti nel nostro settore operativo nel pieno rispetto delle leggi, dei regolamenti e delle normative applicabili e finalizzati alla tutela della qualità, dell'ambiente e sicurezza e salute dei lavoratori;
- analizzare in continuo gli impatti generati dalle nostre attività sul fronte della qualità, dell'ambiente e della sicurezza, definendo altresì tutte le attività di prevenzione e miglioramento continuo;
- trasferire ai nostri fornitori e partner gli obblighi previsti dalle norme volontarie e cogenti in materia di qualità, ambiente e sicurezza sul lavoro.

1.3.1 2f Water Venture e gli SDG's

Ogni giorno lavoriamo affinché i nostri valori e il nostro orientamento alla sostenibilità non restino delle mere dichiarazioni, ma orientino concretamente il nostro operato e il nostro impegno.

Gli obiettivi di sostenibilità di 2f Water Venture sono strettamente correlati all'Agenda ONU 2030 per lo Sviluppo Sostenibile, ovvero quel documento guida che è stato sottoscritto nel 2015 dai governi dei 193 Paesi membri dell'ONU e che individua 17 Obiettivi comuni per lo Sviluppo Sostenibile.

In particolare, l'operato della nostra azienda interviene direttamente a supporto dei seguenti obiettivi:



OBIETTIVO 6: GARANTIRE A TUTTI LA DISPONIBILITÀ E LA GESTIONE SOSTENIBILE DELL'ACQUA E DELLE STRUTTURE IGIENICO-SANITARIE

Obiotti water utilities

- Accesso universale ed equo all'acqua potabile.
- Qualità dell'acqua.
- Efficienza nell'utilizzo dell'acqua.
- Gestione delle risorse idriche integrate.
- Protezione e risanamento degli ecosistemi legati all'acqua.

Contributo 2f

- Supporto all'efficientamento del servizio idrico, con ritorni positivi sul fronte della gestione economica delle water utilities.
- Supporto al controllo del corretto funzionamento delle reti idriche e alla definizione delle attività e dei progetti di miglioramento delle infrastrutture.



OBIETTIVO 9: COSTRUIRE UN'INFRASTRUTTURA RESILIENTE E PROMUOVERE L'INNOVAZIONE E UNA INDUSTRIALIZZAZIONE EQUA, RESPONSABILE E SOSTENIBILE

Obiotti water utilities

- Sviluppo di infrastrutture di qualità, affidabili, sostenibili e resilienti.
- Industrializzazione inclusiva e sostenibile.
- Efficienza nell'utilizzo delle risorse idriche e adozione di tecnologie e processi più puliti e sani per l'ambiente.
- Sviluppo della ricerca scientifica e miglioramento delle capacità tecnologiche.

Contributo 2f

- Supporto alla gestione efficace ed efficiente delle infrastrutture idriche.
- Supporto predittivo per la gestione in ottica data driven delle decisioni strategiche riguardanti le infrastrutture idriche.
- Supporto all'efficientamento del ciclo idrico integrato, grazie a un innovativo approccio ingegneristico in grado di coniugare strumentazione, rilevazioni, analisi dei dati, decisioni e azioni.



OBIETTIVO 11: RENDERE LE CITTÀ E GLI INSEDIAMENTI UMANI INCLUSIVI, SICURI, DURATURI E SOSTENIBILI

Obiitti water utilities

- Protezione e salvaguardia del patrimonio naturale.
- Riduzione impatti causati da calamità, comprese quelle legate all'acqua.
- Riduzione dell'impatto ambientale negativo delle città.
- Attuazione di politiche integrate e piani orientati all'inclusione, all'efficienza delle risorse, alla mitigazione e all'adattamento ai cambiamenti climatici, alla resistenza ai disastri.
- Promozione e attuazione di una gestione olistica del rischio di disastri.

Contributo 2f

- Supporto alla gestione integrata e predittiva delle reti acquedottistiche, al fine di anticipare e ridurre le perdite, le rotture e i rischi idrici.
- Supporto alla gestione efficace ed efficiente della risorsa idrica, al fine di migliorarne gli standard di servizio, riducendo i rischi di scarsità.



OBIETTIVO 13: PROMUOVERE AZIONI, A TUTTI I LIVELLI, PER COMBATTERE IL CAMBIAMENTO CLIMATICO

Obiitti water utilities

- Capacità di ripresa e di adattamento ai rischi legati al clima e ai disastri naturali.
- Mitigazione del cambiamento climatico: adattamento e riduzione dell'impatto, allerta tempestiva.

Contributo 2f

- Gestione sostenibile della risorsa idrica.
- Gestione sostenibile ed efficiente delle infrastrutture con conseguente riduzione dei fabbisogni energetici e degli impatti ambientali.
- Approccio predittivo e data driven finalizzato ad anticipare i fenomeni e gli impatti negativi nelle reti idriche (scarsità, rotture, rischi idrogeologici).



OBIETTIVO 17: RAFFORZARE I MEZZI DI ATTUAZIONE E RINNOVARE IL PARTENARIATO PER LO SVILUPPO SOSTENIBILE

Obiitti water utilities

- Intensificare la partnership per lo sviluppo sostenibile, condividendo conoscenza, competenze, risorse tecnologiche e finanziarie.
- Incoraggiare e promuovere rapporti di collaborazione efficaci tra pubblico e privato, basandosi sull'esperienza delle partnership.

Contributo 2f

- Partnership di lungo periodo con le water utilities, anche nell'ottica del partenariato tra pubblico e privato.
- Collaborazioni strutturali con il mondo accademico per lo sviluppo di nuove tecnologie e nuovi servizi.

1.4 STAKEHOLDER ENGAGEMENT

Se sostenibilità significa “valore condiviso”, non si può ipotizzare un percorso evolutivo sviluppato solo internamente all’azienda.

Deve, quindi, essere un progetto partecipato e fondato su una relazione forte, credibile e trasparente con tutti i soggetti coinvolti dall’azione aziendale.

L’ascolto, il coinvolgimento e la condivisione con gli stakeholder devono rappresentare tre pilastri imprescindibili.

Il primo passaggio - che rappresenta un punto di partenza necessario - è stato quello di definire una puntuale mappatura degli stakeholder, per poi passare al loro ascolto tramite una survey CAWI/MAWI ovvero tramite la somministrazione di un questionario anonimo on line distribuito - nei mesi di ottobre e novembre 2022 - a un universo ampio e diversificato di portatori di interesse esterni e interni.

Le risposte raccolte dall’indagine CAWI/MAWI sono state in totale 62.

L’opportunità di compilare il questionario è stata veicolata tramite i principali canali di comunicazione aziendale: newsletter, news sul sito e piattaforme social.





Gli obiettivi dello stakeholder engagement sono stati molteplici:

esplorare i percepiti e le aspettative dei nostri interlocutori in merito alla sostenibilità

analizzare il percepito sostenibile dell'azienda

individuare le necessità informative (contenuti e canali) dei nostri stakeholder in merito alla strategia di sostenibilità dell'azienda

capire quanto la sostenibilità rappresenti, ad oggi, un fattore in grado di incidere sui processi di valutazione e acquisto dei nostri clienti

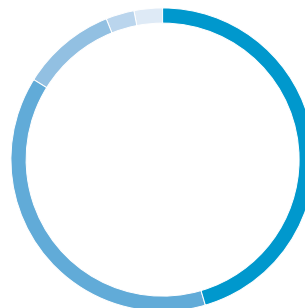
definire la cosiddetta matrice di materialità, ovvero uno strumento che ci permettesse di individuare e codificare in modo puntuale e oggettivo la rilevanza delle principali tematiche, sia per l'azienda sia per gli stakeholder.

Queste informazioni, oltre a indirizzare l'azione futura dell'azienda, ci sono servite per strutturare al meglio il presente bilancio, il cui obiettivo resta quello di fornire a tutti una fotografia chiara, comprensibile e accessibile di quanto realizzato da 2f Water Venture.

Il tutto mantenendo la corretta struttura e la giusta impostazione, ma al contempo offrendo uno strumento che non funga da mera rendicontazione tecnica, ma che permetta a tutti gli stakeholder di capire meglio il nostro impegno quotidiano, presentando informazioni stratificate in funzione del livello di interesse e di competenza specifica del lettore.

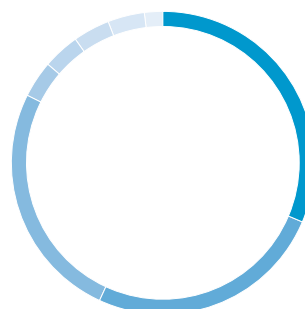
A questa attività "quantitativa" è stata affiancata un'attività di interviste individuali in profondità con tutti i principali referenti aziendali, al fine non solo di acquisire le informazioni relative alla compilazione del rapporto e sondare la rilevanza di alcuni temi, ma anche di individuare la sensibilità verso le tematiche stesse, avviando così un percorso di sviluppo di una cultura della sostenibilità diffusa.

COME È VENUTO A CONOSCENZA DEL QUESTIONARIO



- 45% - newsletter aziendale
- 38% - e-mail
- 10% - news sul sito 2f
- 3% - passaparola
- 3% - social network

DISTRIBUZIONE RISPONDENTI



- 32% - Collaboratore 2f
- 26% - Waterutility cliente 2f
- 26% - Fornitore 2f
- 4% - Cliente privato/industriale 2f
- 4% - Rappresentante di ente di formazione, scuola, università
- 4% - Privati cittadini
- 4% - Board o manager 2f
- 2% - Rappresentante mondo bancario/finanziario

1.4.1 Mappatura stakeholder

La mappatura degli stakeholder è stata realizzata tramite il coinvolgimento del board aziendale e dei responsabili di funzione in un focus group - tenutosi il 12 settembre 2022 - finalizzato al confronto attivo tra tutte le aree aziendali.

L'obiettivo è stato quello di far emergere le strutture relazionali dell'azienda partendo dall'analisi dell'operatività quotidiana.

Stakeholder

Clienti multiutility
Clienti privati/industriali
Fornitori componenti e strumentazione
Partner gare
Consulenti esterni
Mondo accademico, scuole ed enti di formazione
Banche e mondo finanziario
Enti di controllo, audit, certificatori
Enti e associazioni di volontariato, sportive o culturali
Associazioni di categoria
Cittadini e comunità
Collaboratori
Proprietà

Aree aziendali coinvolte

Proprietà
Direzione generale
Direzione operativa
Ricerca e sviluppo
Sicurezza e ambiente
Ufficio gare
Vendite
Ufficio acquisti
Amministrazione
Risorse umane

62

le persone che hanno risposto al questionario di stakeholder engagement.

43

gli stakeholder esterni che hanno risposto al questionario. Pari al 69% dei rispondenti.

19

gli stakeholder interni (board, collaboratori e squadre operative) che hanno risposto al questionario. Pari al 31% dei rispondenti.

100%

il tasso di partecipazione al questionario da parte dei collaboratori.



1.4.2 Le declinazioni della sostenibilità

Il concetto di sostenibilità è molto composito e diversificato, come testimoniato dall'ampia diversità delle risposte offerte dagli intervistati alla domanda "Cosa vuol dire secondo lei azienda sostenibile".

Per limitare un'ulteriore dispersione delle risposte, è stata offerta la possibilità di indicare al massimo tre specifiche.

La declinazione ambientale, sia nella dimensione di impatti e di inquinamento sia nella direttrice energetica e idrica, risulta ancora nettamente preponderante.

Questo evidente sbilanciamento è verosimilmente da collegare sia a una cultura generale della sostenibilità che storicamente risulta focalizzata sui temi climatici e naturali, sia alla tipologia di campione che, essendo principalmente afferente al mondo idrico sia sul lato clienti sia sul lato collaboratori, tende a focalizzarsi sulla sfera "planet" e sugli impatti dell'operato aziendale sull'inquinamento e sui territori anche in funzione di un uso intelligente della risorsa idrica.

Particolarmente significativa la declinazione che legge l'azienda sostenibile come quella attenta alla sicurezza e alle condizioni di lavoro.

Ancora poco significativi gli aspetti sociali correlati al volontariato, alla solidarietà e al sostegno dei progetti locali.

Particolarmente interessante la percentuale di rispondenti che ha indicato come rilevante il concetto di creazione di valore condiviso, in quanto evidenzia come la consapevolezza di cosa sia

effettivamente la sostenibilità, ovvero un cambio di paradigma e di modello di business che devono orientarsi verso il benessere di tutti i portatori di interesse, si stia diffondendo a tutti i livelli.

Aspetto, questo, che va in parallelo con la necessità percepita di un contestuale approccio etico e trasparente.

Il percepito sostenibile di 2f Water Venutre

Seguendo i 12 item utilizzati per analizzare le declinazioni della sostenibilità, il panel è stato intervistato in merito al percepito sostenibile di 2f Water Venutre chiedendo un voto da 1 - per nulla - a 10 - totalmente.

I risultati sono estremamente positivi sia sul versante interno che su quello esterno. Questo, oltre a premiare il nostro impegno quotidiano, ci spinge a essere ulteriormente proattivi non solo per mantenere questa positiva percezione, ma per ulteriormente migliorare le nostre prestazioni.

Particolarmente significativo lo sbilanciamento positivo palesato dagli stakeholder esterni. Questo evidenzia la necessità di rafforzare la comunicazione interna, per condividere in modo diffuso le azioni e i progetti di sostenibilità implementati dall'azienda.



Un'azienda sana e che fa utili

	totale	esterni	interni
Rilevanza	4%	6%	0%
Punteggio 2f	8,0	8,5	7,4



Un'azienda che crea valore economico condiviso per tutti

	totale	esterni	interni
Rilevanza	36%	34%	36%
Punteggio 2f	7,9	8,7	6,9



Un'azienda che non inquina, che limita gli impatti ambientali e rispetta il territorio

	totale	esterni	interni
Rilevanza	62%	71%	50%
Punteggio 2f	8,2	8,5	7,8



Un'azienda che usa efficientemente le risorse energetiche e idriche

	totale	esterni	interni
Rilevanza	46%	46%	45%
Punteggio 2f	8,4	8,8	8,0



Un'azienda che gestisce correttamente i rifiuti

	totale	esterni	interni
Rilevanza	16%	14%	18%
Punteggio 2f	9,1	8,9	9,2



Un'azienda attenta alle condizioni di lavoro e alla sicurezza dei suoi collaboratori

	totale	esterni	interni
Rilevanza	37%	37%	32%
Punteggio 2f	8,4	8,6	8,0



Un'azienda che garantisce parità di trattamento ai collaboratori prescindendo da sesso, razza o religione

	totale	esterni	interni
Rilevanza	18%	20%	14%
Punteggio 2f	8,8	9,0	8,6



Un'azienda attenta al volontariato e ai progetti di solidarietà

	totale	esterni	interni
Rilevanza	0%	0%	0%
Punteggio 2f	8,9	8,9	8,9



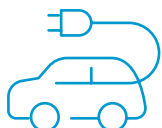
Un'azienda che supporta le iniziative sportive e culturali e gli eventi locali

	totale	esterni	interni
Rilevanza	0%	0%	0%
Punteggio 2f	7,6	7,5	7,7



Un'azienda attenta ai suoi clienti

	totale	esterni	interni
Rilevanza	5%	0%	14%
Punteggio 2f	8,7	8,7	8,8



Un'azienda che utilizza automezzi a ridotto impatto ambientale

	totale	esterni	interni
Rilevanza	16%	17%	14%
Punteggio 2f	7,1	8,0	6,4



Un'azienda che opera in maniera trasparente ed etica

	totale	esterni	interni
Rilevanza	31%	29%	41%
Punteggio 2f	8,2	8,5	8,0

1.4.3 Analisi di materialità

In linea con quanto previsto dal GRI 3 dello standard universale GRI entrato in vigore nel 2023, i temi materiali sono stati analizzati anche sul fronte della priorità di intervento.

A seguito dell'attività di stakeholder engagement (survey, focus group, interviste one to one) e sulla base dell'analisi delle risultanze delle valutazioni emerse dal coinvolgimento continuo di esperti e opinion leader di settore grazie alla significativa attività istituzionale da parte dei vertici aziendali (Forum Valore Acqua di Ambrosetti, Confindustria, mondo accademico, ecc.) si è giunti a definire la seguente gerarchizzazione:





1. CONTRIBUTO ALL'EFFICIENTAMENTO DELLA RISORSA IDRICA

Contributo reale e fattivo dei nostri servizi e delle tecnologie utilizzate al fine di massimizzare l'efficientamento della risorsa idrica tramite la riduzione delle perdite generando così rilevanti benefici in termini di benessere della collettività e di miglioramento gestionale delle water utilities.



2. CONTRIBUTO ALLA LOTTA CONTRO IL CAMBIAMENTO CLIMATICO

Contributo concreto alla lotta contro il cambiamento climatico tramite il contributo che i nostri servizi e le nostre tecnologie possono portare sul fronte dell'efficientamento - anche energetico - delle reti acquedottistiche anche sul piano della riduzione degli eventi negativi quali la scarsità idrica.



3. INNOVAZIONE E DIGITALIZZAZIONE AL SERVIZIO DELLA GESTIONE IDRICA

Investimento continuo nella ricerca e sviluppo per supportare - sia a livello aziendale sia livello di sistema idrico complessivo - l'innovazione e la digitalizzazione con un focus particolare sull'ingegneria applicata alla gestione data drive predittiva delle reti acquedottistiche.



4. ATTENZIONE ALLA GENERAZIONE DI VALORE CONDIVISO

Attenzione alla generazione di valore condiviso con tutti i nostri stakeholder con un'attenzione particolare al sostegno delle realtà assistenziali a supporto delle persone svantaggiate.



5. SVILUPPO CONTINUO DELLE COMPETENZE

Sviluppo continuo delle competenze tecniche e tecnologiche sia tramite processi di crescita interna sia tramite la continua e proficua collaborazione con il mondo universitario.



6. ATTENZIONE AI PROPRI COLLABORATORI

Attenzione ai nostri collaboratori con un focus particolare sulle condizioni di sicurezza, welfare, work life balance e clima organizzativo.



7. FOCUS COSTANTE SU ETICA E TRASPARENZA

La rilevanza degli ambiti trattati e le specificità dei nostri interlocutori impongono il massimo rigore e pragmatismo sui temi dell'etica e della trasparenza.

1.4.4 Matrice di materialità

Le risultanze del processo di stakeholder engagement sono confluite nella matrice di materialità, che definisce gli aspetti finanziari e gli impatti ambientali e sociali rilevanti per 2f Water Venture e per gli stakeholder esterni.

Scala di valori

Riassumendo gli item esplorati per i percepiti della sostenibilità sono state individuate otto macro aree tematiche, per le quali è stato chiesto di esprimere un giudizio di interesse rilevanza da 1 (interesse nullo) a 10 (massimo interesse).

Interesse per gli stakeholder esterni

Media ponderata delle risposte di tutti i portatori di interesse esterni (esclusi quindi i collaboratori) alla domanda specifica prevista nel questionario.

Interesse per 2f Water Venture

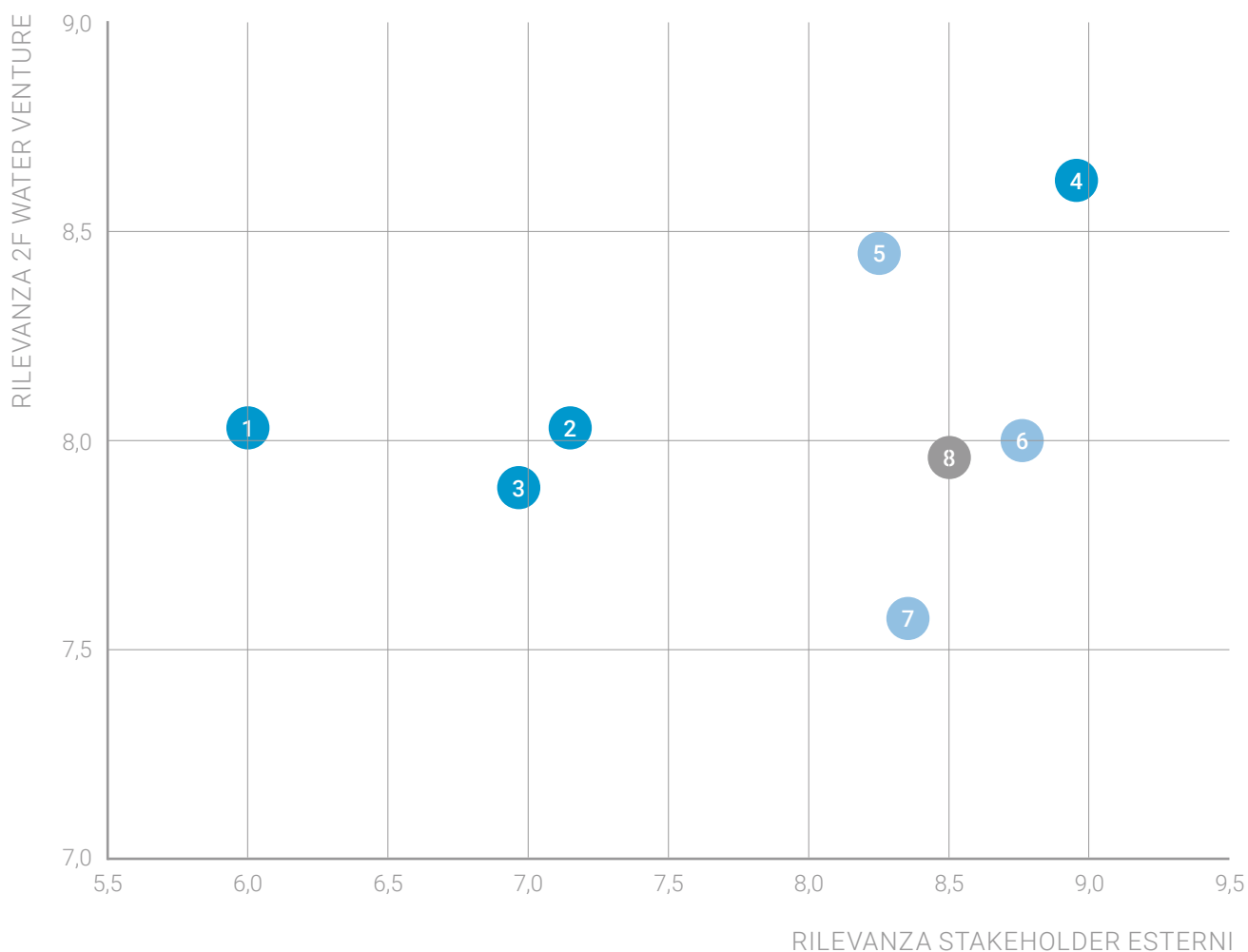
Sul fronte interno l'analisi dell'interesse e della rilevanza è stata condotta sia con i collaboratori sia con il board (analisi questa condotta sia a livello quantitativo tramite la survey sia a livello qualitativo tramite le interviste in profondità).

		totale	esterni	interni	Board	ponderata interni e board
1	Informazioni relative agli impatti ambientali prodotti dai processi produttivi	7,5	8,1	6,4	5,8	6,0
2	Informazioni relative all'impiego delle risorse energetiche ed idriche	8,1	8,1	7,9	7,0	7,2
3	Informazioni sul trattamento e sull'impatto ambientale dei rifiuti generati dai processi produttivi	7,7	7,8	7,3	6,8	6,9
4	Informazioni relative agli impatti dei prodotti e servizi offerti per l'efficientamento delle reti idriche	8,7	8,7	8,7	9,0	8,9
5	Informazione relative alle condizioni di sicurezza dei collaboratori e delle squadre di intervento	8,3	8,4	8,3	8,2	8,2
6	Informazioni relative alle risorse umane impiegate dall'azienda (pari opportunità, inclusione, ecc.)	8,1	8,0	8,4	8,8	8,7
7	Informazioni relative agli interventi a supporto della collettività e dei progetti di solidarietà	7,8	7,7	7,9	8,5	8,4
8	Informazione relative agli impatti economici dell'azienda sul territorio di riferimento	7,8	7,9	7,6	8,8	8,5

La scala di valori è stata ottenuta ponderando i voti espressi dai collaboratori e dal board con un maggior peso (75%) dato alla valutazione del board, in quanto maggiormente influente sull'orientamento aziendale presente e futuro.

Non si è voluto, però, limitare l'analisi interna al solo board, in quanto crediamo fortemente che l'operato sostenibile aziendale nasca sicuramente da un commitment dei vertici ma non possa svilupparsi senza la diffusione di una cultura trasversale alla struttura organizzativa, che si deve concretizzare con il supporto di tutti i collaboratori.

- **Ambiti ambientali**
- **Ambiti sociali**
- **Ambiti economici**



1.4.5 La comunicazione della sostenibilità

A tutti gli intervistati è stato chiesto di indicare gli strumenti preferenziali tramite i quali ricevere le informazioni sulle politiche e sulle nostre attività di sostenibilità.

Lo strumento principale risulta essere proprio il bilancio di sostenibilità - interpretato come il mezzo più completo e autorevole per comunicare questo tipo di dati e informazioni - supportato dal sito internet come canale di facile e rapido accesso ai contenuti.



Bilancio di sostenibilità

totale	esterni	interni
8,5	8,9	8,0



Brochure specifiche

totale	esterni	interni
6,4	6,4	6,7



Campagne pubblicitarie specifiche

totale	esterni	interni
6,6	6,3	7,0



Sito internet aziendale

totale	esterni	interni
8,6	8,7	8,5



Sito internet specifico

totale	esterni	interni
6,5	6,5	6,7



Social network

totale	esterni	interni
7,7	7,5	7,9



Articoli su riviste di settore

totale	esterni	interni
7,6	7,4	8,1

Quanto la comunicazione delle attività e dei progetti di sostenibilità di 2f Water Venture sposta la sua percezione della reputazione dell'azienda?

in una scala da 1 a 10 con 1 "per nulla" e 10 "totalmente"

8,0

Voto medio degli stakeholder esterni.

7,7

Voto medio degli stakeholder esterni.





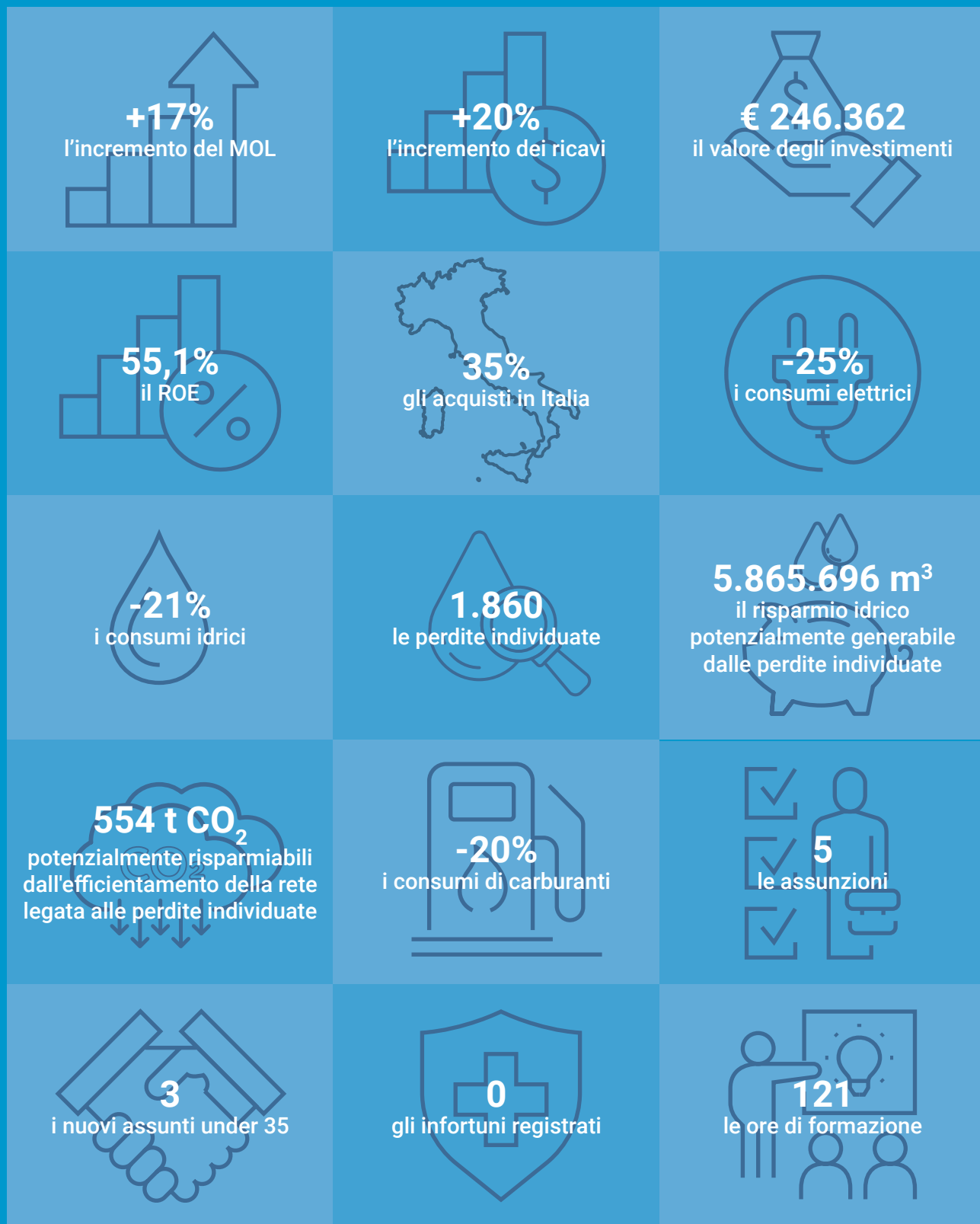
02

LE RELAZIONI TRA L'AZIENDA,
IL CONTESTO, IL MERCATO E
LE CATENE DEL VALORE

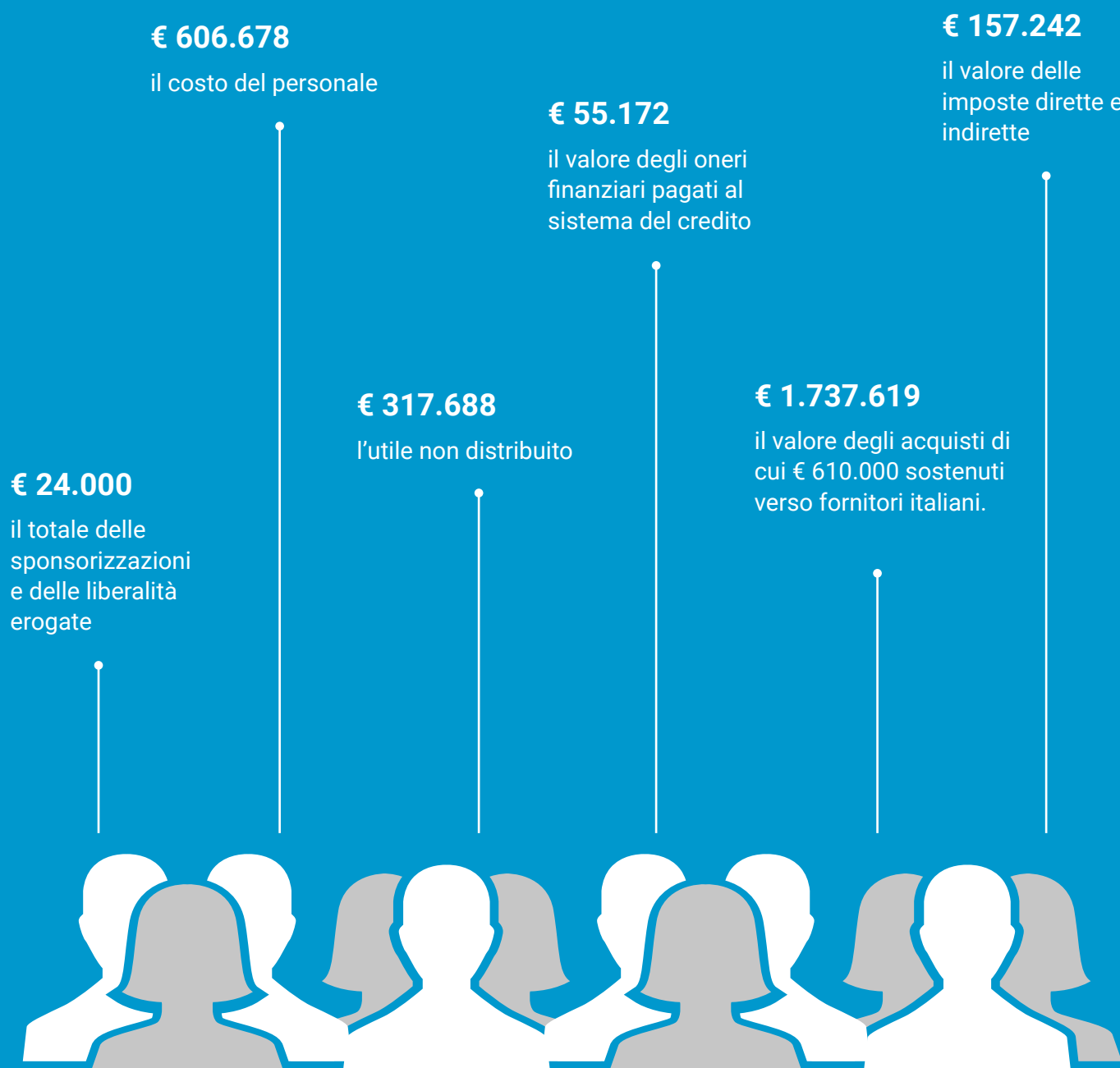
PROSPERITY

IL FINE DELL'AZIENDA È PRODURRE PROFITTO MA,
PER ESSERE SOSTENIBILE, DEVE TRASFORMARE
QUESTO PROFITTO IN PROSPERITÀ, OVVERO IN VALORE
CONDIVISO CON TUTTI I SUOI STAKEHOLDER.
IL NOSTRO OBIETTIVO NON È PRODURRE UTILI SOLO PER
REMUNERARE I CAPITALI INVESTITI, MA PER CREARE
BENESSERE DIFFUSO.

Highlights



Valore redistribuito agli stakeholder



€ 2.898.399

il valore complessivo redistribuito agli stakeholder nel 2022

2.1 2F WATER VENTURE: I RISULTATI ECONOMICO- FINANZIARI

Sebbene fondata nel 2012 e focalizzata nel settore idrico a partire dal 2015, 2f Water Venture rappresenta un punto di riferimento nel settore del servizio idrico integrato.

Il nostro mercato di riferimento principale è, quindi, costituito dal settore delle water utilities verso le quali offriamo soluzioni innovative, efficaci ed efficienti in grado di rispondere alle esigenze imposte da ARERA, (Autorità di regolazione per energia reti e ambiente), per la ricerca delle perdite in acquedotto, creando altresì un contesto di sensibilità crescente verso la salvaguardia della risorsa idrica.

La nostra proposta si caratterizza per essere fortemente innovativa dal punto di vista dell'efficacia e della tecnologia: tramite la tecnologia Utilis (di proprietà dell'israeliana Utilis Ltd.), per la quale godiamo di un contratto di esclusiva sul mercato italiano, viene offerto un servizio completo per l'individuazione delle perdite idriche attraverso l'analisi delle immagini SAR (Synthetic Aperture Radar), acquisite da satellite o aereo. Con questa tecnica è possibile ottenere un rilevamento di perdite che copre migliaia di chilometri quadrati contemporaneamente. L'attività è integrata verticalmente con squadre proprie che verificano sul campo le perdite prelocalizzate dalla tecnologia SAR.

Le attività di 2f Water Venture



prelocalizzazione delle perdite
con tecnologia satellitare
Asterra



localizzazione in campo
con tecnologie acustiche



smart meter per il billing

Gli impatti positivi della tecnologia satellitare

Una campagna di ricerca perdite condotta esclusivamente con i tradizionali sistemi acustici permette di verificare giornalmente e per singola squadra circa 5 km di rete, con l'individuazione orientativa di circa 1,7 perdite al giorno.

Quindi, il controllo integrale di una rete di media complessità (5.000 km) richiederebbe circa 1.000 giornate lavorative, ovvero oltre 4 anni.

Questo renderebbe impossibile la sfida della riduzione e del controllo delle perdite.

1.000

i giorni per controllare un'intera rete idrica con tecnologia tradizionale acustica

La tecnologia alternativa proposta da 2f Water Venture per l'individuazione delle perdite idriche prevede il rilevamento della presenza di acqua potabile nel terreno tramite l'analisi di immagini acquisite con tecnologia SAR da satellite o aereo.

Riprendendo l'esempio pratico fatto nel caso di tecnologia acustica, e quindi ipotizzando di analizzare 5.000 km di rete idrica, le prelocalizzazioni (buffer) che indicativamente si troveranno saranno una ogni 4 km e quindi 1.250 potenziali perdite.

Se sono verificate mediamente in campo dalla squadra operativa 6 prelocalizzazioni al giorno, per terminare la verifica sono necessari 208 gg, contro i 1.000 gg se si facesse una verifica in campo sistematica.

208

i giorni per controllare un'intera rete idrica con tecnologia 2f Water Venture

Delle 1.250 sospette perdite, mediamente sono marcate come positive effettivamente circa il 40% delle perdite nell'analisi satellitare mentre si sale a 60% nell'analisi aerea. Ciò significa che in 208 gg si individuano rispettivamente 2,4 e 3,6 perdite/giorno/squadra.

Tutto questo permette di controllare l'intera rete acquedottistica in tempi ridotti.



2.1.2 Scenario di mercato

Il tema dello spreco della risorsa idrica è sempre più attuale, a causa dei cambiamenti climatici globali che riducono ogni anno la quantità di acqua potabile a disposizione.

Inondazioni, siccità, desertificazione, scioglimento dei ghiacci, innalzamento delle temperature medie, rendono l'acqua una risorsa sempre più preziosa e da salvaguardare.

Il settore delle water utilities italiane necessita urgentemente di una forte focalizzazione sul tema dello spreco della risorsa acqua, che viene alimentato, oltre che dall'obsolescenza delle infrastrutture, anche dalle problematiche ambientali sopra evidenziate.

In Italia si stima che la perdita negli acquedotti si attesti intorno al 40% del volume immerso in rete, con una forte divergenza tra nord e centro-sud.

La lunghezza stimata degli acquedotti italiani, allacci esclusi, si aggira sui 400.000 km di rete idrica; i dati più recenti indicano che il 60% di queste reti abbia un'età superiore ai 30 anni, mentre il 25% abbia un'età maggiore ai 50 anni.

In questo scenario, 2f Water Venture vuole qualificarsi come un'azienda che dispone del know-how necessario a far fronte alle sfide tecnologiche, finanziarie, organizzative e ambientali poste dal settore e dal contesto operativo.

Le opportunità del PNRR

Migliorare la qualità dell'acqua e garantire la continuità dell'approvvigionamento nelle aree urbane e nelle grandi aree irrigue sono una priorità del nostro paese.

La spinta che arriva dal Piano Nazionale di Ripresa e Resilienza (PNRR) costituisce un'occasione da non perdere per superare il tradizionale approccio "emergenziale" e rendere definitivamente più efficienti e resilienti le infrastrutture idriche e fognarie italiane, sempre più sotto stress a fronte sia dei cambiamenti climatici sia della complessiva vetustà.

4,3 miliardi di euro

l'ammontare dell'investimento complessivo sviluppato su quattro grandi assi

2 miliardi di euro

per nuove infrastrutture idriche primarie (per esempio nuovi invasi) su tutto il territorio nazionale

900 milioni di euro

per la riparazione, la digitalizzazione e il monitoraggio integrato delle reti idriche in modo da diminuire in modo sostanziale le perdite di acqua

800 milioni di euro

per il potenziamento e l'ammodernamento del sistema irriguo nel settore agricolo

600 milioni di euro

in investimenti per la depurazione delle acque reflue da riutilizzarsi in agricoltura e manifattura

2.1.3 Principali dati di bilancio

(dati in euro)	2020	2021	2022
Valore della Produzione	€ 1.759.008	€ 2.733.396	€ 3.226.572
Costo del lavoro	€ 241.821	€ 526.226	€ 606.678
MOL	€ 177.831	€ 534.009	€ 625.936
Risultato operativo (EBIT)	€ 127.520	€ 476.504	€ 527.550
Risultato prima delle imposte	€ 112.420	€ 453.559	€ 474.930
Imposte e tasse	€ 42.834	€ 135.495	€ 157.242
Utile d'esercizio	€ 69.586	€ 318.064	€ 317.688

L'esercizio 2022 si è chiuso con un utile netto di euro 317.688

Si evidenziano i principali elementi e fattori che hanno influenzato il risultato di esercizio:

i ricavi di vendita sono passati da € 2.222.979 a € 2.676.804 con un incremento del 20%

il valore della produzione complessivamente è aumentato del 18%

il margine operativo lordo (MOL) è aumentato di € 91.927 (+17%)

gli ammortamenti e le svalutazioni incidono nell'esercizio per € 98.386, l'EBIT risulta così aumentato di € 51.046 (+11%)

il risultato ante imposte risulta pari ad € 474.930 (+4,7%) per un utile netto di esercizio di € 317.688 (-0,1%)

+18%

l'incremento del valore della produzione nel 2022

+20%

l'incremento dei ricavi di vendita nel 2022

+17%

l'incremento del MOL nel 2022

2.2 POLITICA DEGLI INVESTIMENTI E RICERCA E SVILUPPO

La ricerca e sviluppo ricopre un ruolo centrale all'interno del nostro modello di business.

Il focus sull'ingegneria dell'acqua, che passa anche tramite una gestione sempre più integrata e predittiva del dato, sta orientando la nostra attività di innovazione verso l'implementazione di modelli matematici avanzati, specificatamente applicati al mondo idrico.

In particolare, la nostra attività di ricerca rientra nei filoni previsti dal D.M. del 5 marzo 2018 con il Ministero dello Sviluppo Economico che ha disciplinato le procedure per la concessione ed erogazione delle agevolazioni in favore di progetti di ricerca industriale e sviluppo sperimentale nei settori applicativi della Strategia nazionale di specializzazione intelligente, relativi a "Fabbrica intelligente", "Agrifood" e "Scienze della vita" a valere sulle risorse del PON «Imprese e competitività» 2014-2020 FESR e del Fondo per la crescita sostenibile.

In risposta al Bando sopra descritto, con il supporto dell'Università di Ferrara, ci siamo impegnati - insieme ai beneficiari - allo sviluppo dell'attività di Ricerca industriale e sperimentale nell'ambito del progetto di ricerca collaborativa dal titolo: "WATER 4.0 - Strumenti innovativi per l'individuazione delle perdite nelle reti idriche e la valutazione della qualità dell'acqua".

Il progetto è rivolto all'ottimizzazione della gestione delle reti idriche ed è finalizzato alla sperimentazione di innovative tecnologie per:

l'individuazione delle perdite della rete idrica operando su larga scala

il monitoraggio e controllo della qualità dell'acqua nei sistemi acquedottistici

l'analisi dei dati rilevati per l'ottimizzazione delle dinamiche funzionali della rete.

Il progetto, pertanto, intende sviluppare procedure e tecnologie innovative che consentano non solo di garantire qualità, continuità e sicurezza del servizio con il contemporaneo contenimento dei costi di gestione, ma anche una riduzione dell'impatto ambientale, conseguente ad una gestione più efficace delle risorse e alla riduzione delle perdite idriche.

2f Water Venture, inoltre, è stata riconosciuta PMI innovativa.

Per ottenere i relativi benefici di legge è stato presentato un piano di sviluppo di prodotti, servizi o processi nuovi e sensibilmente migliorati rispetto allo stato dell'arte del settore di riferimento.

In particolare, il contenuto innovativo dell'impresa è stato identificato con il possesso di almeno due dei criteri previsti dal Ministero dello Sviluppo Economico:

1) volume di spesa in ricerca, sviluppo e innovazione in misura almeno pari al 3% della maggiore entità fra costo e valore totale della produzione. Le spese per ricerca & sviluppo sostenute nel 2021 sono state pari a € 246.362, rappresentando il 7,6% del valore della produzione

€ 246.362 gli investimenti in ricerca e sviluppo nel 2022 (+54% rispetto al 2021) pari al 7,6% del valore della produzione

2) licenziataria del brevetto US 9.285.475 Utilies Ltd concesso il 15/03/2016 per ricerca perdite idriche tramite tecnologia S.A.R.

Sul fronte delle immobilizzazioni immateriali è da segnalare, nel corso del 2022, l'acquisto di una partecipazione nella società B. M.. Tecnologie Industriali S.p.A. Società Benefit, società con cui sviluppare importanti integrazioni commerciali e tecnologiche.

A hand with the index finger pointing towards the left, set against a blue background with a digital, binary-like pattern of glowing characters and numbers. The background has a perspective effect, appearing to recede into the distance.

Le perdite idriche e l'intelligenza artificiale

Grazie a una collaborazione con il dipartimento di matematica dell'Università di Padova, 2f Water Venture può beneficiare - dal 2019 - del supporto di un dottorando e di un ricercatore, che stanno sviluppando una particolare applicazione dell'intelligenza artificiale ai sistemi di misurazione e di individuazione delle perdite idriche.

Il progetto ibrida modelli matematici e rilevazioni di campo, generando un sistema automatico in grado di riparare gli errori di rilevazione e integrare i dati mancanti, definendo così un'applicazione di asset management unica nel suo genere, che lavora in modo predittivo sul fronte della manutenzione e della sostituzione delle tubazioni.

Il modello risulta particolarmente potenziato in quanto 2f Water Venture dispone non solo dei dati strutturali delle reti ma anche delle informazioni sulle perdite.

2.3 POSIZIONE FINANZIARIA E RELAZIONI CON IL MONDO DEL CREDITO

La Posizione Finanziaria Netta (PFN) si mantiene di fatto stabile rispetto all'esercizio precedente, con un leggero spostamento del consolidamento a medio-lungo termine.

La parte a breve è in buona parte costituita da anticipazione di crediti che determinano nella parte finale dell'anno un incremento poiché di norma le water utilities autorizzano la fatturazione spesso nella parte finale dell'esercizio.

(dati in euro)	2021	2022	Diff.
Attività a breve			
Depositi bancari	159.818	223.049	+40%
Denaro e altri valori in cassa	602	534	-11%
Azioni e obbligazioni non immobiliari			
Disponibilità liquide e titoli dell'attivo circolante	160.420	223.583	+39%
Passività a breve			
Debiti verso banche (entro 12 mesi)	-221.776	-973.541	-339%
Totale debiti finanziari a breve termine	-221.776	-973.541	-339%
Posizione finanziaria netta di breve periodo	-61.356	-749.958	-1.112%
Passività a medio/lungo termine			
Debiti verso banche (oltre 12 mesi)	-498.303	-789.740	+58%
Totale passività a medio/lungo termine	-498.303	-789.740	+58%
Posizione finanziaria netta di breve periodo	-498.303	-789.740	-58%
Posizione finanziaria netta	-559.659	- 1.539.698	+175%

175%

l'evoluzione della posizione finanziaria netta rispetto al 2021

13,9%

il ROI per l'anno 2022 (rispetto al 28,9% del 2021)

Il ROI offre una misurazione sintetica in percentuale dell'economicità della gestione corrente caratteristica e della capacità di autofinanziamento dell'azienda indipendentemente dalle scelte di struttura finanziaria.

55,1%

Il ROE per l'anno 2022 (rispetto al 122% del 2021)

Il ROE offre una misurazione sintetica in percentuale dell'economicità globale della gestione aziendale nel suo complesso e della capacità di remunerare il capitale proprio.

2,46

Il rapporto PFN/MOL per l'anno 2022 (rispetto al 2,75 del 2021)

Questo rapporto indica la capacità dell'impresa di produrre ricchezza e di generare risorse finanziarie a sufficienza per rispettare i propri impegni. Minore è il rapporto tra Posizione Finanziaria Netta (PFN) e Margine Operativo Lordo (MOL) maggiore è la solidità aziendale.

2.4 IL PROCUREMENT E LE RELAZIONI CON I FORNITORI E CON LE SUPPLY CHAIN

I PRINCIPALI FATTORI OGGETTIVI VALUTATI PER LA SCELTA DEI FORNITORI:



presenza certificazione ISO 14001



gestione dei rifiuti a norma di legge



verifica libretti di manutenzione degli impianti di emissione



verifica autorizzazioni specifiche

La sostenibilità non può e non deve essere rinchiusa al perimetro dell'azienda.

La vera sostenibilità deve abbracciare tutta la catena del valore azienda e, quindi, deve riflettersi in modo rilevante anche sulla supply chain.

Per questo poniamo la massima attenzione alla selezione dei nostri partner e alla loro concordanza sui nostri valori fondamentali.

Per supportare l'orientamento sostenibile del procurement aziendale è stato definito uno specifico sistema di valutazione dei fornitori, che oltre a tenere in considerazione i classici parametri di qualità tecnica e convenienza economica ne monitora anche l'orientamento sostenibile.

+29%

l'incremento del numero dei fornitori 2022

+14%

l'incremento degli acquisti nel 2022

	2020	2021	2022
Materie prime, sussidiarie, di consumo e merci	47.717	110.240	153.219
Servizi	1.203.425	1.474.400	1.628.846
Per godimento beni di terzi	21.185	50.483	108.773
Totale	1.224.610	1.524.883	1.737.619

	Valore	% sul totale
Italia	612.455	35%
UE	62.850	4%
Extra UE	1.0623.14	61%

Sulla distribuzione geografica degli acquisti incidono in modo significativo i costi relativi alla licenza del brevetto US 9285475 Utilities Ltd Concesso il 15.03.2016 per ricerca perdite idriche tramite tecnologia S.A.R.

2.5 QUALITÀ E SODDISFAZIONE: LE RELAZIONI CON IL MERCATO E I CLIENTI

Il nostro mercato di riferimento è rappresentato principalmente dalle water utilities italiane ed estere, alle quali offriamo soluzioni integrate di tecnologie strumentali per la ricerca delle perdite nelle reti.

Nel mercato italiano, il numero di clienti potenziali è definito facendo riferimento ai 250 gestori che rispondono all'autorità ARERA e che sono rappresentati da aziende private a capitale pubblico o prevalentemente pubblico.

Siamo fermamente impegnati nel fornire ai nostri clienti il miglior servizio possibile, nell'ottica della piena soddisfazione dei requisiti espliciti e impliciti provenienti dal mercato.

Il dialogo, la trasparenza, la vicinanza e il supporto continuo rappresentano i pilastri della nostra relazione con i clienti. L'acqua è un bene comune fondamentale, per questo lavoriamo quotidianamente anche per diffondere e rafforzare la cultura dell'efficiamento della gestione delle reti idriche, che passa sia da una corretta localizzazione e gestione delle perdite in essere sia da un forte orientamento all'innovazione e alla gestione predittiva delle reti stesse.

15

numero clienti anno 2022

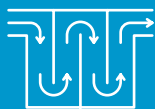


2F Water Venture e la delibera RQTI

ARERA svolge attività di regolazione e controllo nei settori dell'energia elettrica, del gas naturale, dei servizi idrici, del ciclo dei rifiuti e del teleriscaldamento. È un'autorità amministrativa indipendente, che opera per garantire la promozione della concorrenza e dell'efficienza nei servizi di pubblica utilità e tutelare gli interessi di utenti e consumatori. L'ente svolge queste funzioni armonizzando gli obiettivi economico-finanziari dei soggetti esercenti i servizi con gli obiettivi generali di carattere sociale, di tutela ambientale e di uso efficiente delle risorse.

Nel dettaglio dell'ambito idrico, ARERA ha emanato - con la delibera 917/2017/R/idr - la cosiddetta "Regolazione della Qualità Tecnica del servizio idrico integrato" che stabilisce gli standard di natura tecnica che devono essere rispettati dalle società che erogano il servizio idrico o parti di esso.

Sono stati così definiti sei macro-indicatori (standard generali) funzionali alla valutazione delle performance tecniche dei gestori con riferimento ai tre comparti del servizio: acquedotto, fognatura e depurazione.



ACQUEDOTTO

- M1 - Perdite di rete
- M2 - Interruzioni di servizio
- M3 - Qualità dell'acqua erogata



FOGNATURA

- M4 - Adeguatezza del sistema fognario



DEPURAZIONE

- M5 - Smaltimento fanghi in discarica
- M6 - Qualità dell'acqua depurata

2f Water Venture interviene a supporto delle water utilities per gli ambiti M1 e M2.

2.5.1 Customer care e customer satisfaction

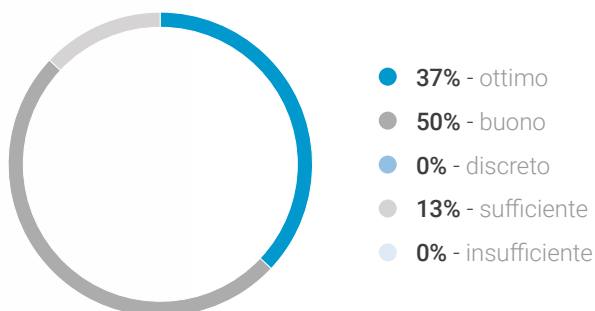
Il servizio di customer care viene svolto in modalità prevalentemente telefonica o telematica (email, whatsapp), ecc. e include:

- la fase pre-vendita: offerte, consulenza, ecc;
- la fase post vendita: spedizioni, risoluzione problemi, assistenza tecnica aspetti per i quali viene direttamente coinvolta anche l'area service;
- gli interventi di riparazione in garanzia.

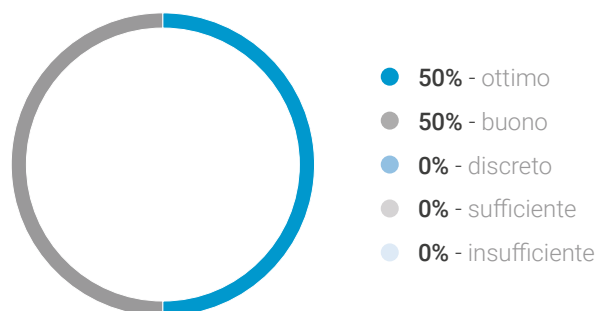
Nell'anno 2022 è stata svolta un'indagine di customer satisfaction tramite la somministrazione di un breve questionario telematico.

Queste le principali evidenze:

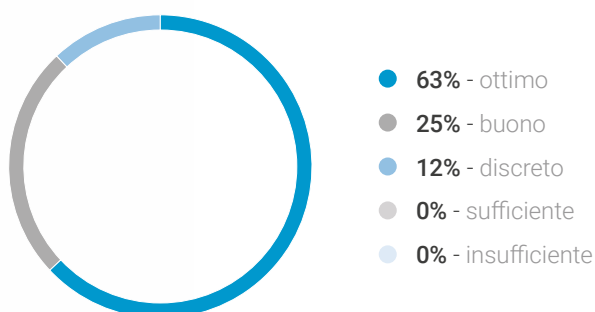
VALUTAZIONE AFFIDABILITÀ DEL SERVIZIO



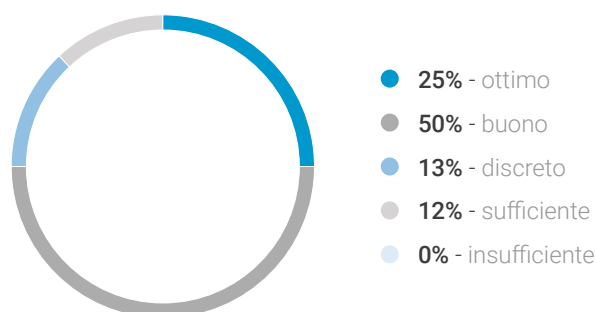
VALUTAZIONE TEMPI DI RISPOSTA



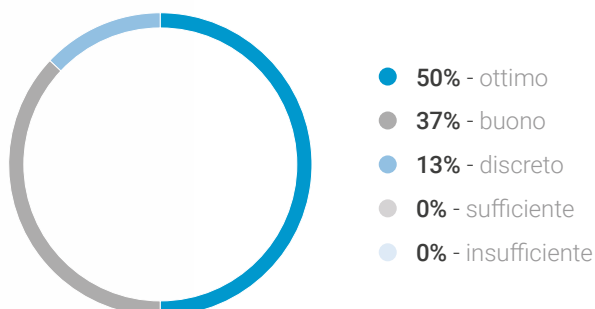
VALUTAZIONE TEMPI DI CONSEGNA DEL SERVIZIO



VALUTAZIONE PRECISIONE E ACCURATEZZA SERVIZIO



PROFESSIONALITÀ DEL PERSONALE TECNICO



03

LE RELAZIONI TRA L'AZIENDA E IL TERRITORIO *PLANET*

LE AZIENDE SONO PARTE INTEGRANTE DEL TERRITORIO E DEL PIANETA.
PER NOI DI 2F WATER VENTURE LA SOSTENIBILITÀ AMBIENTALE
RAPPRESENTA UN ELEMENTO FONDAMENTALE DEL NOSTRO MODELLO
DI BUSINESS, ABBRACCIANDO NON SOLO IL NOSTRO MODO DI OPERARE,
MA IL BENEFICIO ULTIMO DEI NOSTRI SERVIZI, CHE SONO RIVOLTI A
EFFICIENTARE, PRESERVARE E GESTIRE AL MEGLIO UN BENE PREZIOSO
COME L'ACQUA.



3.1 ANALISI RISCHI AMBIENTALI

Il nostro modello di business, essendo principalmente rivolto all'elaborazione e alla gestione dei dati relativi alle perdite idriche, non presenta particolari criticità dal punto di vista degli impatti ambientali delle attività in house. Ciononostante, è stata condotta - a luglio 2022 - un'analisi del rischio ambientale che ha confermato la valutazione di non significatività di principali ambiti di impatto.

IDENTIFICAZIONE E VALUTAZIONE ASPETTI AMBIENTALI	DEFINIZIONE ASPETTI AMBIENTALI	VALUTAZIONE SIGNIFICATIVITÀ AMBIENTALE														
		CONFORMITÀ LEGISLATIVA					ENTITÀ	RILEVABILITÀ	PERCOLOSITÀ	RILEVANZA TOTALE VC<3	PRESENZA PROCEDURE	COMPETENZA PERSONALE	EFFICIENZA CONTROLLO TOALE VC<3	CONTESTO TERRITORIALE	FREQUENZA RECLAMI	SENSIBILITÀ TERRITORIALE TOTALE
		LIMITI DI LEGGE	LIMITI DI GARANZIA	FREQ N.C.	SCOSTAMENTI	VC										
CONSUMI ENERGETICI	X	NO				0	1			1	1	1	1	2	1	2
CONSUMI IDRICI	X	NO				0	1			1	1	1	1	1	1	1
CONSUMI DI MATERIE PRIME	X	NO				0	4			4	1	1	1	1	1	1
INQUINAMENTO ATMOSFERICO	X	SI	NO	1	1	1	1	2	2	1,67	1	1	1	2	1	2
INQUINAMENTO IDRICO	n.a.					n.a.				n.a.			n.a.			n.a.
CONTAMINAZIONE SUOLO E SOTTOSUOLO	n.a.					n.a.				n.a.			n.a.			n.a.
RIFIUTI	X	NO				0	3		2	2,50	0	1	0,5	1	1	1
RUMORE	n.a.					n.a.										
ODORE	n.a.					n.a.										
SOSTANZE PERICOLOSE	n.a.					n.a.										

3.2 ENERGIA, ACQUA E RIFIUTI

Come sopra evidenziato, la nostra attività in house non presenta particolari criticità dal punto di vista degli impatti correlati al fabbisogno energetico e idrico.

Parte del fabbisogno energetico viene soddisfatto da un impianto fotovoltaico.

ENERGIA ELETTRICA

	2021	2022
kWh consumati	3.838,00	2.866,80
Variazioni anno su anno		-25%
kWh autoprodotti	8.138,09	6.689,20
Variazioni anno su anno		-17%

ACQUA

	2021	2022
m ³ consumati	8,1	6,4
Variazioni anno su anno		-21%

La nostra attività non produce impatti significativi sul fronte dei rifiuti, essendo questi afferibili quasi esclusivamente a un'attività interna di ufficio.

L'unico rifiuto classificato come "speciale" sono le bombolette spray utilizzate per segnalare le perdite prelocalizzate.

3.3 BENEFICI AMBIENTALI DELLA RICERCA PERDITE

20.000

i km di rete investigati nel 2022

1.860

le perdite individuate nel 2022

Per leggere la sostenibilità ambientale di un'azienda come 2f Water Venture non è sufficiente soffermarsi sugli impatti dell'attività core che - come evidenziato - si caratterizza per essere basso impattante in quanto non strutturata su processi industriali di natura manifatturiera ma su un'elevata intensità di know how e competenze ingegneristiche.

I reali benefici si legano a un ampio spettro di impatti positivi che la ricerca sistematica e scientifica delle perdite in acquedotto genera non solo per le Water Utilities ma per tutta la collettività.

- **Risparmio idrico**

Rappresenta il beneficio più significativo ed evidente soprattutto a fronte della crescente scarsità della risorsa acqua.

Ovviamente 2f Water Venture non interviene nella fase di riparazione della rete in quanto l'area di intervento aziendale è focalizzata solo sulla fase della ricerca della perdita.

Alla luce di questo il dato espresso nella tabella di dettaglio deve essere considerato come "potenziale" ovvero relativo a un beneficio effettivamente concretizzabile a fronte della successiva riparazione da parte dei soggetti deputati delle sezioni danneggiate.

- **Risparmio energetico**

L'individuazione e la successiva riparazione delle perdite apporta un miglioramento delle prestazioni di tutta la rete acquedottistica in particolare l'integrità delle condutture minimizza le perdite di carico in rete ottimizzando anche il fabbisogno energetico per i pompaggi e i sollevamenti.

- **Risparmio CO₂**

Il risparmio energetico correlato al maggior efficientamento della rete acquedottistica si concretizza anche in un abbattimento delle emissioni di CO₂

I benefici legati a questi tre ambiti di risparmio si concretizzano non solo in positivi impatti ambientali ma anche in saving operativi che si riflettono sulle performance economico finanziarie delle multiutilities.

	2021	2022
Numero perdite individuate	2.000	1.860
Variazioni anno su anno		-7%
Km di rete investigati	22.830	20.000
Variazioni anno su anno		-12%
Risparmio idrico in metri cubi	6.307.000	5.865.696
Variazioni anno su anno		-7%
Risparmio energetico in kWh	1.702.890	1.583.738
Variazioni anno su anno		-7%
Risparmio CO ₂ in tonnellate	596	554
Variazioni anno su anno		-7%

5.865.696

il risparmio idrico in metri cubi

1.584.738

il risparmio energetico in KWh

554

le tonnellate di CO₂ risparmiate

Gli impatti positivi generati dall'attività di ricerca perdite concretizzano il contributo 2f Water Venture al raggiungimento degli SDG's e in particolare:

- l'efficientamento del servizio idrico diventa un requisito per garantire a tutti la disponibilità di una risorsa idrica gestita in modo responsabile e sostenibile (obiettivo 6)
- l'efficientamento rappresenta un elemento imprescindibile per offrire città sostenibili e inclusive (obiettivo 11)
- la gestione sostenibile della risorsa idrica costituisce un pilastro per un'efficace lotta al cambiamento climatico (obiettivo 13)

La nostra costante attenzione verso l'innovazione tecnologica e l'applicazione di un approccio ingegneristico, data driven e predittivo a supporto della gestione della risorsa idrica si innesta, infine, nell'obiettivo 9 ovvero quello rivolto a costruire un'infrastruttura resiliente e promuovere, appunto, un'innovazione equa, responsabile e sostenibile.



3.4 PARCO AUTO E CONSUMO CARBURANTI

Gli impatti più significativi dell'attività 2f Water Venture sono rilevabili nelle attività di campo che, a fronte della loro geolocalizzazione, richiedono spostamenti quotidiani sul territorio.

Su questo fronte siamo fortemente impegnati nella costante ottimizzazione della logistica, in modo da ridurre i chilometraggi senza, però, pregiudicare la puntualità e la velocità di intervento.

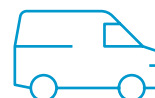
Per ulteriormente contenere gli impatti è allo studio una rimodulazione della flotta aziendale con un'attenta valutazione delle soluzioni ibride. Al momento, la soluzione full electric non presenta un saldo positivo in quanto le riduzioni delle emissioni sarebbero annullate dalla necessità di adattare il piano logistico - allungando quindi le percorrenze - in funzione della disponibilità delle stazioni di ricarica ad oggi non così capillari e, quindi, non facilmente fruibili dalle squadre impegnate sul territorio.

5

squadre operative

5

furgoni diesel euro 6



3

automobili



CONSUMO CARBURANTI

	2020	2021	2022
Litri carburante	13.563	17.146	21.000
Variazioni anno su anno		+26%	+22%

	2020	2021	2022
Litri carburante	13.563	17.146	21.000
n. perdite individuate	n. d.	2.000	1.860
Carburante/perdite	n. d.	8,6	11,3

EMISSIONI

	2020	2021	2022
Litri carburante	13.563	17.146	21.000
Kg CO ₂ prodotta	35.263	44.580	54.600
Variazioni anno su anno		+26%	+22%



04

LE RELAZIONI TRA L'AZIENDA E LE PERSONE *PEOPLE*

UN CORRETTO APPROCCIO ALLA SOSTENIBILITÀ DEVE
NECESSARIAMENTE METTERE AL CENTRO LE PERSONE.
LE AZIENDE SONO FATTE DI PERSONE, I CLIENTI SONO PERSONE,
GLI STAKEHOLDER SONO PERSONE: PER QUESTO PER NOI
DI 2F WATER VENTURE L'ATTENZIONE
AL FATTORE UMANO È MASSIMA.

CLIMA ORGANIZZATIVO, SICUREZZA, CRESCITA DEI TALENTI
SONO ELEMENTI FONDAMENTALI DEL NOSTRO APPROCCIO
ALLE NOSTRE PERSONE.

MA NON CI LIMITIAMO ALL'INTERNO: ANCHE LE RELAZIONI
CON IL TERRITORIO E UN'ATTENZIONE SPECIALE ALLE ASSOCIAZIONI
CHE OGNI GIORNO LAVORANO PER I PIÙ DEBOLI E PER CHI HA
BISOGNO, SONO ELEMENTI CHE CARATTERIZZANO IL NOSTRO DNA.
PER PERSEGUIRE REALMENTE UN BENESSERE CONDIVISO.

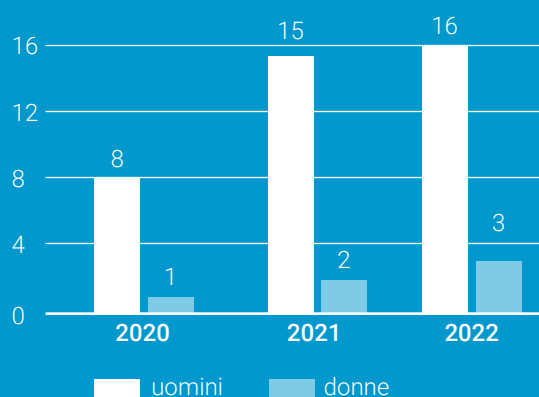
4.1 I NUMERI DELL'ORGANICO

ORGANICO PUNTUALE AL 31.12

		2020	2021	2022
Dirigenti	Uomini	0	0	0
	Donne	0	1	1
Totale dirigenti		0	1	1
Impiegati	Uomini	1	3	3
	Donne	1	1	2
Totale impiegati		2	4	5
Operai	Uomini	3	8	10
	Donne	0	0	0
Totale operai		3	8	10
Apprendisti operai	Uomini	3	3	2
	Donne	0	0	0
Totale apprendisti operai		3	3	2
Apprendisti impiegati	Uomini	1	1	1
	Donne	0	0	0
Totale apprendisti impiegati		1	1	1
Totale		9	17	19

ORGANICO PER GENERE

	2020	2021	2022
Uomini	8	15	16
Donne	1	2	3
Totale	9	17	19



ORGANICO PER TIPOLOGIA DI CONTRATTO

		2020	2021	2022
Tempo indeterminato	Uomini	4	9	11
	Donne	1	1	1
Totale tempo indeterminato		5	10	12
Tempo determinato	Uomini	0	2	2
	Donne	0	0	0
Totale tempo determinato		0	2	2
Apprendistato	Uomini	4	4	3
	Donne	0	0	0
Totale apprendistato		4	4	3
Part-time	Uomini	0	0	0
	Donne	0	1	2
Totale part time		0	1	2
Totale		9	17	19

ORGANICO PER ETÀ

		2020	2021	2022
Età inferiore 30 anni	Uomini	5	8	4
	Donne	0	1	0
Totale inferiori 30 anni		5	9	4
Dai 30 ai 50 anni	Uomini	3	6	11
	Donne	1	1	3
Totale dai 30 ai 50 anni		4	7	14
Oltre i 50 anni	Uomini	0	1	1
	Donne	0	10	0
Totale oltre i 50 anni		0	1	1
Totale		9	17	19

ORGANICO PER AREA GEOGRAFICA

		2020	2021	2022
Padova	Uomini	4	6	8
	Donne	1	2	3
Totale Padova		5	8	11
Veneto (extra Padova)	Uomini	2	3	2
	Donne	0	0	0
Totale Veneto (extra Padova)		2	3	2
Extra Veneto	Uomini	2	6	6
	Donne	0	0	0
Totale extra Veneto		2	6	6
Totale		9	17	19

ORE LAVORATE E RETRIBUZIONE

	2020	2021	2022
Ore lavorate	12.114,5	23.172,65	24.1630,00
Ore assenza	3.429,25	3.332,75	5.263,50
Totale retribuzioni nette collaboratori	143.476,05	297.687,11	349.887,81
Totale benefit erogati ai collaboratori	3.196,58	6.736,36	8.726,02
Totale costo dipendenti	237.773,86	524.224,119	605.055,11

RAPPORTO RETRIBUZIONE BASE DELLE DONNE RISPETTO AGLI UOMINI

	Uomini	Donne
2020	18.495,29	25.232,25
2021	18.683,18	43.910,45
2022	20.891,94	33.556,81

CONGEDI PARENTALI

		2020	2021	2022
Ore Congedo parentale per lutto	Uomini	0	0	0
	Donne	0	0	0
Ore Congedo parentale (maternità facoltativa)	Uomini	0	0	0
	Donne	0	0	0
Totale ore congedi parentali		0	0	0

ASSUNZIONI/DIMISSIONI

			2020	2021	2022
DIMISSIONI	Età inferiore 30 anni	Uomini	1	3	0
		Donne	0	0	0
	Dai 30 ai 50 anni	Uomini	0	0	3
		Donne	0	0	1
	Oltre i 50 anni	Uomini	0	0	0
		Donne	0	0	0
Totale dimissioni			1	3	4
ASSUNZIONI	Età inferiore 30 anni	Uomini	5	4	3
		Donne	0	1	0
	Dai 30 ai 50 anni	Uomini	2	3	1
		Donne	0	0	1
	Oltre i 50 anni	Uomini	0	0	0
		Donne	0	0	0
Totale assunzioni			7	8	5

2f Water Venture non ha – ad oggi – nessun contenzioso con collaboratori o ex collaboratori.

4.2 SICUREZZA

Numero infortuni

0

infortuni

nel corso dell'esercizio 2020, 2021 e 2023 non si sono verificati infortuni al personale dipendente.

Operiamo in tutti gli ambienti in conformità alle disposizioni del D. Lgs. 81/08 per la sicurezza dei lavoratori.

In particolare, per l'attività svolta in questo campo sono previsti:



formazione di dipendenti e collaboratori



effettuazione di visite mediche periodiche



organizzazione e formazione delle squadre di intervento previste dalla normativa



monitoraggio continuo aziendale del RSPP



predisposizione e diffusione dei documenti del D. Lgs. 81/08

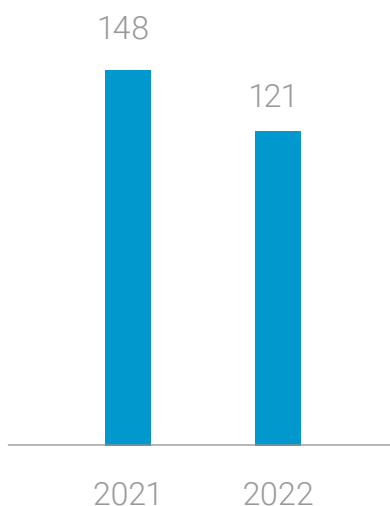
In particolare, nel corso degli ultimi esercizi sono state implementate le seguenti iniziative:

- adozione di tutte le misure di sicurezza previste per il contenimento della diffusione del COVID- 19, compresa l'adozione dello smart working, ove possibile;
- aggiornamento del documento aziendale di Valutazione dei Rischi;
- aggiornamento e redazione di procedure in tema di sicurezza e salute sui luoghi di lavoro;
- corso di formazione per i nuovi assunti.

Come già evidenziato, 2f Water Venture è certificata ISO 45000.

Ore di formazione in ambito sicurezza

	2021	2022
Ore di formazione	148	121
differenza		-18%



Tipologie corsi



**corsi di sicurezza
generici**



**corso
RSSP**

La promozione della sicurezza

La piena sicurezza in azienda si raggiunge solo sviluppando costantemente la giusta cultura e i corretti comportamenti.

Per questo abbiamo implementato una serie di strumenti di comunicazione, tramite i quali tutti i nostri collaboratori possono essere aggiornati sui programmi e sulle attività:

- bacheca aziendale;
- mail informative;
- riunioni del venerdì pomeriggio con le squadre operative e la partecipazione dell'RSPP;
- webpage per la gestione NC di sicurezza per promuovere la partecipazione.



4.3 LE NOSTRE ATTIVITÀ PER IL SOCIALE

UN IMPEGNO CONCRETO

L'attenzione al sociale e il sostegno alle associazioni che quotidianamente si adoperano a sostegno delle persone svantaggiate non solo fare parte del nostro DNA ma, con il passaggio a Società Benefit, è diventato parte integrante delle nostre finalità aziendali.

Il focus principale del nostro impegno sociale è rappresentato dal mondo dell'autismo.



Per questo sosteniamo da sempre l'Associazione ViviAutismo e la Fondazione Diversity Life, due realtà del territorio padovano fortemente impegnate a offrire servizi per l'infanzia e l'adolescenza con particolare riguardo verso le disabilità intellettive e una specializzazione sui disturbi dello spettro autistico.



Sosteniamo, inoltre, anche I Bambini delle Fate, un'impresa sociale che dal 2005 si occupa di assicurare sostegno economico a progetti e percorsi di inclusione sociale, gestiti da partner locali a beneficio di famiglie con autismo e altre disabilità



PROGETTO WATER TO SOCIAL

Per dare concretezza al nostro impegno, a partire dal 2019, abbiamo deciso di devolvere € 1 per ogni km di rete idrica analizzata. Il ricavato va alla Fondazione Diversity Life per finanziare il progetto "Padova Città Sociale", un distretto di economia sociale destinato a creare lavoro per le persone con disabilità intellettiva.



€ 24.000

l'importo complessivo stanziato a supporto di ViviAutismo e I Bambini delle Fate negli anni 2021 e 2022

INDICE DEI CONTENUTI GRI

GRI STANDARD	GRI DISCLOSURE	GRI DISCLOSURE TITLE	NUMERO DI PAGINA	OMISSIONI
GRI 2: Informativa Generale 2021 - L'organizzazione e le sue prassi di rendicontazione	2-1	Dettagli organizzativi	12-16	
	2-2	Entità incluse nella rendicontazione di sostenibilità dell'organizzazione	6	
	2-3	Periodo di rendicontazione, frequenza e punto di contatto	6	
	2-4	Revisione delle informazioni	6	
GRI 2: Informativa Generale 2021 - Attività e lavoratori	2-6	Attività, catena del valore e altri rapporti di business	12-13; 40-41	
	2-7	Dipendenti	64-67	
GRI 2: Informativa Generale 2021 - Governance	2-9	Struttura e composizione della governance	14-15	
GRI 2: Informativa Generale 2021 - Strategia, politiche e prassi	2-22	Dichiarazione sulla strategia di sviluppo sostenibile	22-24	
	2-24	Integrazione degli impegni in termini di policy	17-21	
GRI 2: Informativa Generale 2021 - Coinvolgimento degli stakeholder	2-29	Approccio al coinvolgimento degli stakeholder	25-29	
GRI 3: Temi Materiali	3-1	Processo di determinazione dei temi materiali	30-33	
	3-2	Elenco di temi materiali	30-31	
	3-3	Gestione dei temi materiali	30-33	

GRI STANDARD	GRI DISCLOSURE	GRI DISCLOSURE TITLE	NUMERO DI PAGINA	OMISSIONI
GRI 201: Performance economiche 2016	3-3	Gestione temi materiali	40-44	
	201-1	Valore economico diretto generato e distribuito	40-44	
GRI 204: Pratiche di acquisto 2016	3-3	Gestione temi materiali	50	
	204-1	Percentuale di spesa concentrata su fornitori locali	50	
GRI 205: Anti-corrruzione 2016	3-3	Gestione temi materiali	18; 21	
GRI 207: Imposte 2019	3-3	Gestione temi materiali	44	
	207-1	Approccio alle imposte	44	
GRI 302: Energia 2016	3-3	Gestione temi materiali	56-57	
	302-1	Consumo dell'energia all'interno dell'organizzazione	56	
	302-4	Riduzione del consumo di energia	56	
	302-5	Riduzione dei requisiti energetici di prodotti e servizi	58	
GRI 303: Acqua e scarichi idrici 2018	3-3	Gestione temi materiali	56-57	
	303-5	Consumo di acqua	57	
GRI 304: Emissioni 2016	3-3	Gestione temi materiali	58-60	

GRI STANDARD	GRI DISCLOSURE	GRI DISCLOSURE TITLE	NUMERO DI PAGINA	OMISSIONI
GRI 306: Rifiuti 2020	3-3	Gestione temi materiali	56-57	
GRI 308: Valutazione ambientale dei fornitori 2016	3 -3	Gestione dei temi materiali	50	
	3 -3	Gestione dei temi materiali	64-67	
GRI 401: Occupazione 2016	401-1	Assunzioni di nuovi dipendenti e avvicendamento dei dipendenti	67	
	401-3	Congedi parentali	67	
	3 -3	Gestione dei temi materiali	68-69	
GRI 403: Salute e Sicurezza sul lavoro 2018	403-1	Sistema di gestione della salute e sicurezza sul lavoro	20-21; 68-69	
	403-5	Formazione dei lavoratori in materia di salute e sicurezza sul lavoro	69	
	403-6	Promozione della salute dei lavoratori	69	
	403-9	Infortuni sul lavoro	68	
	3 - 3	Gestione dei temi materiali	64-67	
GRI 405: Diversità e pari opportunità 2016	405-1	Diversità dei dipendenti e degli organi di governo	64-67	

GRI STANDARD	GRI DISCLOSURE	GRI DISCLOSURE TITLE	NUMERO DI PAGINA	OMISSIONI
GRI 406: Non-discriminazione 2016	3 -3	Gestione dei temi materiali	16	
GRI 413: Comunità locali 2016	3 -3	Gestione dei temi materiali	70-71	
	413-1	Aree di operatività con implementazione di programmi di coinvolgimento della comunità locale, valutazione di impatto e sviluppo	70-71	
GRI 418: Privacy dei clienti	3 -3	Gestione dei temi materiali	18; 21	

Un ringraziamento a tutto il team 2f Water Venture per la partecipazione attiva alla realizzazione del presente bilancio di sostenibilità.

Coordinamento generale, strutturazione cruscotto kpi, data collecting, stakeholder engagement, realizzazione contenistica, progetto grafico ed editing a cura di



sintesifactory.it



Via Pitagora, 15
35136, Padova (PD)

2fwaterventure.it